



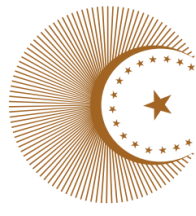
T.C.

HAKKARI VALİLİĞİ

İL MİLLİ EĞİTİM MÜDÜRLÜĞÜ

2024-2028

STRATEJİK PLANI



TÜRKİYE
YÜZYILI

100
TÜRKİYE CUMHURİYETİ'NİN YÜZÜNCÜ YILI

T.C.
HAKKARİ VALİLİĞİ
İL MİLLÎ EĞİTİM MÜDÜRLÜĞÜ

2024-2028
STRATEJİK PLANI

2024
HAKKARİ



"En önemli ve verimli görevlerimiz, eğitim ve öğretim işleridir. Eğitim ve öğretim işlerinde kesinlikle başarı sağlamak gerekir. Bir milletin gerçek kurtuluşu ancak bu yolla olur."

Mustafa Kemal ATATÜRK



Günümüzde kurumların hedeflerini belirlenmesi ve dış çevreleriyle olan ilişkilerinin düzenlenmesiyle ulaşılmaması istenen noktaya varmak için yapılacakların planlanması, koordinasyonu ve kontrol edilmesi başlıkları altında yer alan çalışmaların yürütüldüğü bir süreç olarak tanımlanan “Stratejik Yönetim” anlayışı ön plana çıkmıştır.

Stratejik planlama, kurumumuzun geçmişini, gelecek için vizyonumuzu ve bu vizyondaki hedeflerimize ulaşmak için uygulayacağımız planları anlatan çok önemli bir yol haritasıdır. Stratejik planla, kurumumuzun güçlü ve zayıf yönleri ile dış çevredeki fırsat ve tehditlerini göz önünde bulundurarak, eğitim alanında ortaya konan kalite standartlarına ulaşmak üzere yeni stratejiler geliştirmeyi ve bu stratejileri temel alan etkinlik ve hedeflerin belirlenmesini amaçlamaktayız.

Stratejik plan yaklaşımı geleceğe hazır olmayı değil, geleceği doğru şekillendirmeyi hedefleyen bir yaklaşımdır. Ancak stratejik plan tek başına bir belge olarak değerli değildir. Onu değerli kılacak olan şey kurumun doğru karar alabilme yeteneği ve kararlılık gösterebilme gücüdür.

Hakkâri Millî Eğitim Müdürlüğü; gelişme ve iyileşmeyi gerçekleştirmek, belirlediği vizyona ulaşmak, örnek bir kurum olmak, üstüne düşen görevleri planlı ve en iyi bir şekilde yapmak için özveriyle çalışmaktadır.

Türkiye Yüzyılı hedeflerinde eğitim sistemine gereken önemi vermeye devam edeceğiz. Bu konuda tüm fırsatları en iyi şekilde kullanarak, kendimizi güçlü amaçlarla besleyerek eksiklerimizin ve zorlukların üstesinden gelebileceğimize inanmalı fakat bunun uzun süren bir yolculuk olduğunu hiçbir zaman unutmamalıyız.

Ali ÇELİK

Vali



Eğitimin, toplumu yeniden şekillendirmenin en temel yolu olması eğitimi devletlerin temel ilgi alanlarından biri yapmıştır. Bu nedenledir ki gelişmiş ve gelişmekte olan ülkelerde eğitim sistemleri mükemmellik arayışı içerisine girmiştir. Eğitimin hem nicel hem de nitel gelişimi için devletler ve hükümetler eğitimde yenileşme, değişim, şeffaflık, etkililik, verimlilik, sürdürülebilirlik ve hesap verebilirlik gibi birçok hususu göz önünde bulundurmaya zorlandılar.

Stratejik yönetim kurumun gelecekte yer alacağı pozisyonu belirlemeye yönelik süreci kapsamaktadır. Bu doğrultuda anlama, yorumlama ve çözüm üretme sürecinde stratejik planlama son dönemde adını sıklıkla duymaya başladığımız bir kavram haline gelmiştir.

Ayakta kalmaya, büyümeye çalışan işletmelerden, değişen dünya koşullarında yeni yerini almaya çalışan ülkelere kadar tüm sistemler sürekli değişim halindedir. Değişim ve gelecekle ilgili olarak her zaman için önemli olanın hiç kimsenin öngöremediği ve öngöremeyeceği köklü değişimler olduğunu bilmekteyiz. “Değişimi kimse yönetemez ama değişimin önünde gidilebilir.” Örneğin, yıllar öncesine gittiğimiz zaman kimin aklına cep telefonu geliyordu, o zaman cep telefonuna ihtiyacımız var mıydı? Elbette vardı, ama tüketici olarak bunun farkında değildik. Burada değişimin yönelimini yakalamak elbette ki stratejik planlama ile mümkündür.

Millî Eğitim Bakanlığı da “İstiklalden istikbale Türkiye Yüzyılı’nı inşa etmek” vizyonu kapsamında toplumun taleplerine karşı duyarlı, katılımcılığa önem veren, hedef ve önceliklerini netleştirmiş, şeffaf ve etkin bir kamu yapılanmasının gereği olarak “Stratejik Yönetim” yaklaşımını gerek merkez ve taşra teşkilatında gerekse okul boyutunda benimsemiştir.

Hızlı bir değişimin yaşandığı günümüzde, dünyada gelecek yıl yarın gibi yakındır. Biz de, strateji ekibimizle Bakanlığımızın Eğitim Vizyonu kapsamında yarınlar için değişim ve gelişimin takipçileri olarak daha etkili ve verimli bir şekilde çalışarak ulaşacağız. 2024-2028 Stratejik plan doğrultusunda Hakkari Strateji ekibi olarak elimizden gelenin en iyisini yapacağız. Bu planın hazırlanmasında emeği geçen ekibimize teşekkür ederim.

Nurettin YILMAZ
İl Millî Eğitim Müdürü

İçindekiler

Sunuş Hakkari Valisi Ali ÇELİK.....	4
Giriş Hakkari İl Milli Eğitim Müdürü Nurettin YILMAZ.....	5
İçindekiler	6
Grafik, Şekiller ve Tablolar	7
Kısaltmalar.....	8
Tanımlar.....	9
Önsöz.....	11
Bölüm 1 – Hazırlık Aşaması	12
Stratejik Plan Hazırlık Süreci	13
Bölüm 2 – Durum Analizi	15
Durum Analizi.....	16
Kurumsal Tarihçe.....	16
Uygulanmakta Olan Stratejik Planın Değerlendirilmesi	17
Mevzuat Analizi	17
Faaliyet Alanları İle Ürün ve Hizmetler	20
Paydaş Analizi.....	21
Kurum İçi Analiz	23
Teşkilat Yapısı.....	24
İnsan Kaynakları	25
PEST Analizi	26
GZFT Analizi	28
Bölüm 3 – Geleceğe Bakış	30
Geleceğe Bakış.....	31
Amaç ve Hedeflere İlişkin Mimari	32
Amaç, Hedef, Gösterge ve Staratejiler	34
Bölüm 4 – Maliyetlendirme	78
Maliyetlendirme	79

GRAFİKLER, ŐEKİLLER VE TABLOLAR

TABLO 1	Kısaltmalar
TABLO 2	Stratejik Plan Üst Kurulu
TABLO 3	MEM Stratejik Planlama Ekibi
TABLO 4	Yasal Yükümlölükler Ve Mevzuat Analizi
TABLO 5	TeŐkilat Yapısı
TABLO 6	İnsan Kaynakları
TABLO 7	Öğretmen Kadro Durumu
TABLO 8	GZFT Analizi
ŐEKİL 1	Stratejik Plan Hazırlık AŐamaları
ŐEKİL 2	PaydaŐların Milli Eğitim Müdürlüğümüzün Faaliyetlerinden Memnuniyet Düzeyi
ŐEKİL 3	PaydaŐ Ankaeti
GRAFİK 1	Memnun Olunan Faaliyet Alanları

KISALTMALAR

TABLO 1: Kısaltmalar

AR-GE	Araştırma Geliştirme
ABİDE	Akademik Becerilerin İzlenmesi ve Değerlendirilmesi
ASKE	Araştırma, Stratejik Planlama ve Kalite Yönetimi
BİETŞM	Bilgi İşlem ve Eğitim Teknolojileri Şube Müdürlüğü
BİLSEM	Bilim ve Sanat Merkezi
BT	Bilgi Teknolojileri
CİMER	Cumhurbaşkanlığı İletişim Merkezi
DHŞM	Destek Hizmetleri Şube Müdürlüğü
DÖŞM	Din Öğretimi Şube Müdürlüğü
DYS	Doküman Yönetim Sistemi
EBA	Eğitim Bilişim Ağı
FATİH	Fırsatları Arttırma ve Teknolojiyi İyileştirme Hareketi
GZFT	Güçlü Yanlar, Zayıf Yanlar, Fırsatlar, Tehditler
HBÖŞM	Hayat Boyu Öğrenme Şube Müdürlüğü
İEŞM	İnşaat ve Emlak Şube Müdürlüğü
MEB	Milli Eğitim Bakanlığı
MEBBİS	Millî Eğitim Bakanlığı Bilişim Sistemleri
MEİS	Millî Eğitim Bakanlığı İstatistik Modülü
MEM	Milli Eğitim Müdürlüğü
MTEŞM	Mesleki ve Teknik Eğitim Şube Müdürlüğü
MTSK	Motorlu Taşıt Sürücüleri Kursu
OSB	Organize Sanayi Bölgesi
OŞM	Ortaöğretim Şube Müdürlüğü
ÖBŞM	Özel Büro Şube Müdürlüğü
ÖDSHŞM	Ölçme, Değerlendirme ve Sınav Hizmetleri Şube Müdürlüğü
ÖERŞM	Özel Eğitim ve Rehberlik Şube Müdürlüğü
ÖÖKŞM	Özel Öğretim Kurumları Şube Müdürlüğü
ÖYGŞM	Öğretmen Yetiştirme ve Geliştirme Şube Müdürlüğü
PEST	Politik Ekonomik Sosyal Teknolojik
PHŞM	Personel Hizmetleri Şube Müdürlüğü
RAM	Rehberlik Araştırma Merkezi
SP	Stratejik Plan
STK	Sivil Toplum Kuruluşu
TBMM	Türkiye Büyük Millet Meclisi
TDK	Türk Dil Kurumu
TEŞM	Temel Eğitim Şube Müdürlüğü
TÜBİTAK	Türkiye Bilimsel ve Teknolojik Araştırma Kurumu

TANIMLAR

Bütünleştirici Eğitim (Kaynaştırma Eğitimi): Özel Eğitime ihtiyacı olan bireylerin eğitimlerini, destek eğitim hizmetleri de sağlanarak akranlarıyla birlikte resmî veya özel örgün ve yaygın eğitim kurumlarında sürdürmeleri esasına dayanan Özel Eğitim uygulamalarıdır.

Coğrafi Bilgi Sistemi (CBS): Dünya üzerindeki karmaşık sosyal, ekonomik, çevresel vb. problemlerin çözümüne yönelik mekâna/konuma dayalı karar verme süreçlerinde kullanıcılara yardımcı olmak üzere, büyük hacimli coğrafi verilerin; toplanması, depolanması, işlenmesi, yönetimi, mekânsal analizi, sorgulaması ve sunulması fonksiyonlarını yerine getiren donanım, yazılım, personel, coğrafi veri ve yöntem bütünüdür.

Destekleme ve Yetiştirme Kursları: Resmî ve özel örgün eğitim kurumlarına devam eden öğrenciler ile yaygın eğitim kurumlarına devam etmekte olan kursiyerleri, örgün eğitim müfredatındaki derslerle sınırlı olarak, destekleme ve yetiştirme amacıyla açılan kurslardır.

Eğitsel Değerlendirme: Bireyin tüm gelişim alanlarındaki özellikleri ve akademik disiplin alanlarındaki yeterlilikleri ile eğitim ihtiyaçlarını eğitsel amaçla belirleme sürecidir.

İşletmelerde Mesleki Eğitim: Mesleki ve Teknik Eğitim okul ve kurumları öğrencilerinin beceri eğitimlerini işletmelerde, teorik eğitimlerini ise Mesleki ve Teknik Eğitim okul ve kurumlarında veya işletme ve kurumlarca tesis edilen eğitim birimlerinde yaptıkları eğitim uygulamalarını ifade eder.

Okul-Aile Birlikleri: Eğitim kampüslerinde yer alan okullar dâhil Bakanlığa bağlı okul ve eğitim kurumlarında kurulan birliklerdir.

Ortalama Eğitim Süresi: Birleşmiş Milletler Kalkınma Programının yayımladığı İnsani Gelişme Raporu'nda verilen ve 25 yaş ve üstü kişilerin almış olduğu eğitim sürelerinin ortalaması şeklinde ifade edilen eğitim göstergesini ifade etmektedir.

Örgün Eğitim Dışına Çıkma: Ölüm ve yurt dışına çıkma haricindeki nedenlerin herhangi birisine bağlı olarak Örgün Eğitim Kurumlarından ilişik kesilmesi durumunu ifade etmektedir.

Örgün Eğitim: Belirli yaş grubundaki ve aynı seviyedeki bireylere, amaca göre hazırlanmış programlarla, okul çatısı altında düzenli olarak yapılan eğitimidir. Örgün Eğitim; okul öncesi, ilköğretim, ortaokul, ortaöğretim ve yükseköğretim kurumlarını kapsar.

Özel Politika Ya da Uygulama Gerektiren Gruplar (Dezavantajlı Gruplar): Diğer gruplara göre eğitiminde ve istihdamında daha fazla güçlük çekilen kadınlar, gençler, uzun süreli işsizler, engelliler gibi bireylerin oluşturduğu grupları ifade eder.

Özel Yetenekli Çocuklar: Yaşıtlarına göre daha hızlı öğrenen, yaratıcılık, sanat, liderliğe ilişkin kapasitede önde olan, özel akademik yeteneğe sahip, soyut fikirleri anlayabilen, ilgi alanlarında bağımsız hareket etmeyi seven ve yüksek düzeyde performans gösteren bireydir.

Tanımlama: Özel Eğitime ihtiyacı olan bireylerin tüm gelişim alanlarındaki özellikleri ile yeterli ve yetersiz yönlerinin, bireysel özelliklerinin ve ilgilerinin belirlenmesi amacıyla tıbbî, psikososyal ve eğitim alanlarında yapılan değerlendirme sürecidir.

Ulusal Dijital İçerik Arşivi: Öğrenme süreçlerini destekleyen beceri destekli dönüşüm ile ülkemizin her yerinde yaşayan öğrenci ve öğretmenlerimizin eşit öğrenme ve öğretme fırsatlarını yakalamaları ve öğrenmenin sınıf duvarlarını aşması sağlamaya yönelik eğitsel dijital içerik ambarıdır.

Uzaktan Eğitim: Her türlü iletişim teknolojileri kullanılarak zaman ve mekândan bağımsız olarak insanların eğitim almalarının sağlanmasıdır.

Yaygın Eğitim: Örgün Eğitim Sistemine hiç girmemiş ya da Örgün Eğitim Sisteminin herhangi bir kademesinde bulunan, bu kademedен ayrılmış ya da bitirmiş bireylere; ilgi, istek ve yetenekleri doğrultusunda ekonomik, toplumsal ve kültürel gelişmelerini sağlayıcı nitelikte çeşitli süre ve düzeylerde hayat boyu yapılan eğitim, öğretim, üretim, rehberlik ve uygulama etkinliklerinin tümünü ifade eder.

Zorunlu Eğitim: Dört yıl süreli ve zorunlu İlkokullar ile dört yıl süreli, zorunlu ve farklı programlar arasında tercihe imkân veren Ortaokullar ve İmam Hatip Ortaokullarından oluşan İlköğretim ile İlköğretime dayalı, dört yıllık zorunlu, Örgün veya Yaygın Öğrenim veren; genel, Mesleki ve Teknik Ortaöğretim kademelerinden oluşan eğitim sürecini ifade eder.

ÖNSÖZ

Stratejik planlama ekibi olarak İl Milli Eğitim Müdürlüğü'nün mevcut durumunu belirleyerek, Milli Eğitim Bakanlığı eğitim vizyonu çerçevesinde, eğitim kalitesinin istenilen düzeye çıkarılması hedef olarak alınmıştır. Yapılan tüm çalışmaların sonucunda 2024-2028 Stratejik Planın temelleri atılmıştır.

Bakanlığımızın "İstiklalden istikbale Türkiye Yüzyılı'nı inşa etmek" vizyonu kapsamında gelişen sistemlerimizin amaç ve hedeflerini gözeterek hazırlanan Stratejik Planın kurum çalışanları ve paydaşlar tarafından benimsenmesi sağlanmıştır. Bu kapsamda Kurum içi analiz, Çevre analizi, GZFT analizi, Paydaş analizi yapılarak kurumumuzun mevcut durumu belirlenmiştir.

Ekip olarak mevcut durumun belirlenmesi ile ulaşılmak istenilen hedefler belirlenmiş, bu kapsamda kurumsal kapasite ve işleyişte tespitler sağlanmıştır. Kurumun belirlenen zayıf yönlerin güçlendirilmesi, tehditlerin ortadan kaldırılması, güçlü yanların korunup geliştirilmesi ve fırsatların daha iyi bir şekilde değerlendirilmesine katkı sağlayacak uygun vizyon belirlemiştir.

İncelenen üst politika belgeleri ve Milli Eğitim Bakanlığının 2024-2028 Stratejik Planı ışığında başta geleceğimizin temel taşı olan öğrencilerimiz olmak üzere, öğretmenlerimiz, idarecilerimiz, kurum çalışanlarımız, velilerimiz, iç ve dış tüm paydaşlarımızın yararına olabilecek amaç ve hedefler belirlenerek Stratejik Plan hazırlık aşaması tamamlanmıştır.

Tüm paydaşlara verilen hizmetin en iyi şekilde olabilmesi için belirlenen hedeflere ulaşma yolunda plan süresince raporların iyi değerlendirilip planın takip edilmesi, ön görülemeyen etkenlerden kaynaklı olabilecek aksaklıkların ortadan kaldırılması ve hedeflere ulaşmak için güçlendirilmesi gereken yönlerde önem verilmesi gerekecektir. Bu kapsamda izleme ve değerlendirme süreci belirlenen zaman aralıklarında sıklıkla takip edilecektir.

Stratejik Planlama Ekibi olarak yapılan tüm çalışmaların sonucunda hazırlanan İl Milli Eğitim Müdürlüğü 2024-2028 Stratejik Planının tüm paydaşlarımıza ve ilimize hayırlı olmasını temenni ediyoruz.



BÖLÜM 1

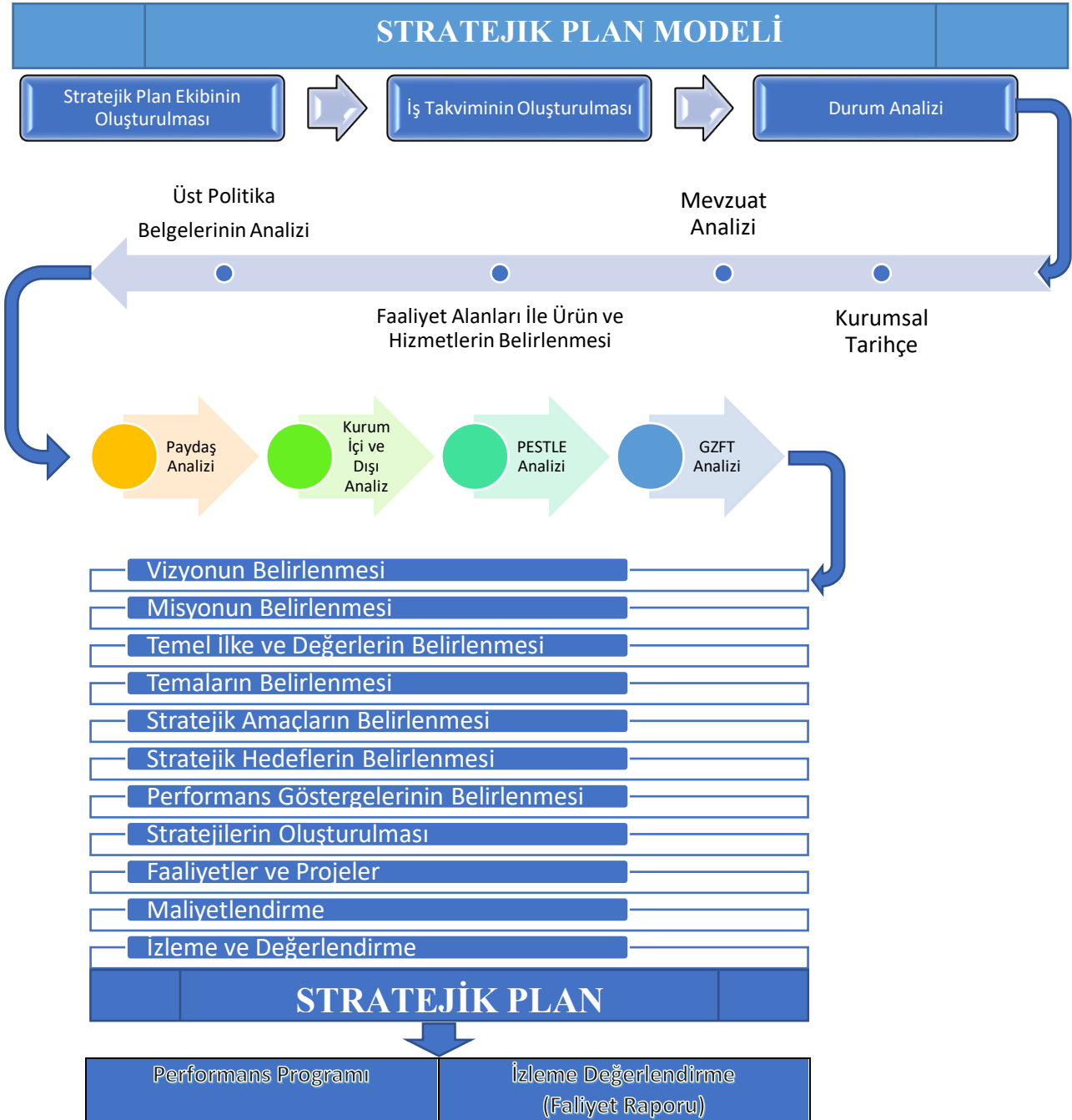
HAZIRLIK AŞAMASI



STRATEJİK PLAN HAZIRLIK SÜRECİ

Kamu Mali Yönetimi ve Kontrol Kanunu'nun "Stratejik planlama ve performans esaslı program bütçe" başlıklı 9. maddesi gereğince kamu idareleri; kalkınma planları, Cumhurbaşkanlığı tarafından belirlenen politikalar, programlar, ilgili mevzuat ve benimsedikleri temel ilkeler çerçevesinde geleceğe ilişkin misyon ve vizyonlarını oluşturmak, stratejik amaçlar ve ölçülebilir hedefler saptamak, performanslarını önceden belirlenmiş olan göstergeler doğrultusunda ölçmek ve bu sürecin izleme ve değerlendirmesini yapmak amacıyla katılımcı yöntemlerle stratejik plan hazırlamaktadır.

Şekil 1: Stratejik Plan Hazırlık Aşamaları



Stratejik Planın hazırlık aşamalarının iyi yürütülebilmesi adına kurum çalışanlarının plana dâhil edilmesi ve planlı bir şekilde işlemlerin yürütülmesi için planlamalar yapılmıştır. Stratejik plan üst kurulu kurulup ve plan sürecindeki işleyiş işbirliği içinde yapılmıştır. Hakkari İl Milli Eğitim Müdürümüz başkanlığında tüm müdür yardımcıları ve şube müdürleri plan sürecine dahil edilmiştir.

Stratejik plan hazırlık çalışmalarının başlamasıyla kurul ve ekipler oluşturulmuştur.

Tablo 2: Stratejik Plan Üst Kurulu

Nurettin YILMAZ	İl Milli Eğitim Müdürü
Mesut ARTUŞ	Eğitim Müfettişleri Başkanı
Ali KORKMAZ	İl Milli Eğitim Müdür Yardımcısı
Fahrettin ÇELİK	İl Milli Eğitim Müdür Yardımcısı
Erol HANLIGİL	Şube Müdürü
Muharrem DÜNDAR	Şube Müdürü
Sait EDİŞ	Şube Müdürü
Ekrem TANSU	Şube Müdürü
Oktay KIZILKAYA	Şube Müdürü
Ayhan TURGUT	Şube Müdürü
Kazım GÜR	Şube Müdürü
Sabah SAKLI	Şube Müdürü
Mehmet KANAT	Şube Müdürü

Stratejik Planlama Ekibi: İl Milli Eğitim Müdürlüğü koordinasyonunda Arge Strateji birimi katılımıyla oluşmuştur. Bu ekibe Tablo 3’de yer verilmiştir.

Tablo 3: MEM Stratejik Planlama Ekibi

Ekrem TASNU	Şube Müdürü
Nazif ÖZER	PEK üyesi
Burcu TÜRE	PEK üyesi
Yaşar TAŞ	Şef



BÖLÜM 2

DURUM ANALİZİ

Durum Analizi

Kurumumuz amaç ve hedeflerinin geliştirilebilmesi için sahip olunan kaynakların tespiti, güçlü ve zayıf taraflar ile kurumun kontrolü dışındaki olumlu ya da olumsuz gelişmelerin saptanması amacıyla Müdürlüğümüzce mevcut durum analizi yapılmıştır.

Kurumsal Tarihçe

1900 Yılı Salname-i Nezaret-i Maarifi Umumiye, Matbaa-i Amire, İstanbul 1318(1900) adlı kaynaktaki 1900 Yılında Hakkâri Merkezde Çölemerik Mekteb-i Rüştîyesi bulunmaktadır. Bu okulda 3 görevli ve 27 öğrenci bulunmaktadır (Sf:1594- 1601). Ayrıca bu tarihte Hakkâri Merkezde Meydan Medresesi adıyla bir medrese de bulunmaktadır. Bu medresede 1 öğretmen gözetiminde 15 öğrenci eğitim almaktaydı.(Sf:1096-1097) Yine aynı tarihte Hakkâri'nin Gever Kazası'nın Dize Kasabasında bir 'Rüştîye Okulu' mevcuttu. (Sf:1600-1601)

1975 Nüfus sayımı sonuçlarına göre, okuryazar oranının % 61,9 olduğu Türkiye' de, % 26'lık bir oranla okuryazar nüfusun en düşük olduğu il Hakkâri'dir. Türkiye genelinde kadın nüfusun yarıya yakın bir oranda (% 48,3) okuryazar olmasına karşın, Hakkâri 'de okuma- yazma bilen kadın nüfus oranı % 8,1'dir. Okul çağındaki nüfus içinde okula gidenlerin oranını gösteren okullaşma oranı da, Hakkâri'de 1960-1980 döneminde Türkiye ortalamasının yarısına bile ulaşmamıştır.

Hakkâri'de eğitim kurumlarındaki gelişimin, özellikle ilkokul yapımının 1970'lerden sonra hızlandığı görülmektedir. 1970-1980 döneminde Türkiye'nin geri kalmış yörelerine karşı toplumdaki genel ilginin artmasının da, kamu yatırımlarının buralara yönlendirilmesinde etkisi olmuştur. Hakkâri'ye yapılan kamu yatırımları içinde eğitimin payı I. ve II. plan dönemlerinde (1963-1972) % 35-37, 1973-1981 döneminde de % 25-29 arasında değişmiştir. Hakkâri'nin kalkınmada öncelikli illerde yapılan eğitim yatırımları içindeki payı, I. ve III. plan dönemlerinde % 1,5, II. ve IV. plan dönemlerinde % 2,5 olmuştur.

1980'de Hakkâri'de mesleki-teknik öğretimde okuyan öğrenci oranının (% 17,6) da genel ortaöğretime göre, Türkiye ortalamasının (% 23) altında kaldığı görülmektedir.

DİE 2000 Yılı Genel Nüfus Sayımı Verilerine Göre Hakkâri İlinde Eğitim durumu:

1975-2000 döneminde, ilkokuldan sonraki eğitim düzeylerini bitiren nüfus oranında çok önemli gelişmeler yaşanmıştır. 1975 yılında eğitim çağını tamamlayan erkeklerin %4'ü ilkokuldan sonraki eğitim düzeylerinden birini tamamlarken, 2000 yılında erkeklerin %36,9'ı ilkokuldan sonraki eğitim düzeylerinden birini tamamlamıştır. Kadınlarda da benzer bir gelişme yaşanmıştır. 1975 yılında kadınların %0,4'ü, 2000 yılında ise %7,3'ü ilkokuldan sonraki eğitim düzeylerinden birini tamamlamıştır.

Eğitim düzeyinde özellikle lise ve yükseköğretim mezunlarında önemli ilerleme olmuştur. 1975 yılında erkeklerin %1,7'si, kadınların %0,2'si lise mezunu iken; 2000 yılında erkeklerin %18,9'u, kadınların %3,5'i lise mezunudur. Yükseköğretim mezunu olan nüfus oranı her iki cinsiyette de artış göstermekle birlikte kadın nüfustaki artış erkek nüfustakinden daha fazladır. 1975 yılında erkeklerin %0,8'i, kadınların %0,01'i yükseköğretim mezunu iken, 2000 yılında bu eğitim düzeyinden mezun olan erkeklerin oranı %7,8'e, kadınların oranı %1,4'e yükselmiştir.

1988 yılında, Hakkâri Meslek Yüksekokulu, Yüzüncü Yıl Üniversitesi'ne bağlı olarak Van'da bir programla açılmıştır. 1992'de program sayısı 8'e yükselmiştir. Hakkâri Meslek Yüksekokulu 1 Ekim 1997'de 21 öğretim elemanı ve 3'ü ikinci öğretim olmak üzere toplam 7 programla Hakkâri'deki kendi binasında hizmet vermeye başlamıştır. Bugün itibarıyla Yüksekokulumuzda 610 öğrenci, 11 öğretim elemanı bulunmakta olup, 3'ü ikinci öğretim olmak üzere toplam 10 program uygulanmaktadır.

Hakkâri Eğitiminin Geçirdiği Kritik Evreler:

İlimiz Türkiye'nin en güney doğusunda İran ve Irak devletlerine komşu bir coğrafyada yer almaktadır. İlimizde 1980 yılından beri terör olayları gerçekleştiğinden o yıllardan bu yana ilimiz terör olaylarıyla anılmaktadır. İlimizin eğitimi de en fazla terörden etkilenecek 1994'te köyler boşaltılmış 94 tane köy okulu bir anda kapatılmıştır. Bu nedenle köyden kente büyük göçler yaşanmıştır. Bu büyük şok eğitim-öğretim

sorunlarını da beraberinde getirmiş, okulların fiziki yapıları yetersiz kaldığından sınıf mevcutları 30 kişiden 60 kişiye çıkmıştır.

İlimiz 1980’li yıllarda yapılan bütün merkezi sınavlarda ilk 10’da yer alırken 1994’ten beri ilimiz son sıralarda yer almaktadır. Bunun en önemli nedeni artan terör olaylarıyla beraber köyden şehre yapılan göçlerdir. Ayrıca 2016 yılında Yüksekova ilçesinde çıkan terör olaylarından dolayı ilçe genelinde eğitim öğretime ara verilmiş, isteyen öğrenciler il merkezinde ve diğer ilçelerde, çevre illerde eğitimlerine devam etmiştir. Terör olaylarından dolayı zarar gören okullar en kısa sürede tekrar onarılarak ve yeni okullar açılarak eğitim öğretim süreci normal sürecine girmiştir.

İl Milli Eğitim Müdürlüğü 2017 yılına kadar Hakkari Valiliği binasında hizmet vermekteydi. 2017 yılında Bulak Mahallesi Konak Caddesindeki 4 katlı bugünkü binasına taşınmıştır. Halen burada görev ve hizmetlerini sürdürmektedir.

İl Milli Eğitim Müdürlüğümüz, çağın gerektirdiği donanımına sahip, yenilik ve değişime açık, bilgiyi inşa eden, bilgiye ulaşmakla kalmayıp bilgiyi kullanan bireyler yetiştirme noktasında üzerine düşen görevi layıkıyla yerine getirmekle kalmayıp bütün paydaşlarıyla birlikte ilimizde eğitim kalitesinin artırılmasına dönük eğitim faaliyetlerini pedagojik bir bütünlük içerisinde yapmayı sürdürmeye devam edecektir.

Uygulanmakta Olan Stratejik Planın Değerlendirilmesi

İl Milli Eğitim Müdürlüğü olarak Bakanlığımızın 2019-2023 Stratejik planlama sürecinde ilin planlama aşamasını program dahilinde kendi hazırlık programlarımızı Bakanlığın programı doğrultusunda oluşturarak stratejik planlama çalışmalarını müdürlüğe bağlı kurum ve kuruluşlarla birlikte yürütmüştür. Stratejik planın hazırlanmasında tüm paydaşların görüş ve önerilerinin ve eğitim önceliklerinin plana yansıtılabilmesi için geniş katılım sağlayacak bir model benimsenmiştir. Stratejik plan temel yapısı Bakanlığımız belirlediği vizyon temelinde paydaşların görüş ve önerilerini dikkate alacak şekilde oluşturulmuştur. İl Milli Eğitim Müdürlüğü 2019-2023 Stratejik Planı tasarlanırken Bakanlığımızın belirlediği alanlar doğrultusunda planın mimarisi oluşturulmuştur. Müdürlüğün misyon, vizyon ve temel değerleri ortaya konmuş, Bakanlığımız Stratejik Planına tam uyumlu olacak şekilde 7 Stratejik Amaç, 20 Hedef, 56 performans göstergesi belirlenmiştir. Tüm ilçelerimiz ve bağlı kurumlarımızı da işe dahil ederek plan süreci tamamlanmıştır. Uygulanmakta olan 2019-2023 Stratejik planı 2024- 2028 Stratejik planına da temel dayanak olmuştur.

Mevzuat Analizi

İl Millî Eğitim Müdürlüğünün 2024-2028 Stratejik Planı, 5018 Sayılı Kamu Mali Yönetimi ve Kontrol Kanunu, Kamu İdareleri İçin Stratejik Planlama Kılavuzu, Kamu İdarelerinde Stratejik Planlamaya İlişkin Usul ve Esaslar Hakkında Yönetmelik (26.02.2018/30344), 1 nolu Cumhurbaşkanlığı Kararnamesi, MEB Strateji Geliştirme Başkanlığı’nın 2022/21 Sayılı Genelgesi, 11.Kalkınma Planı, Orta Vadeli Program- Orta Vadeli Mali Plan ve temelde Milli Eğitim Bakanlığı 2020-2024 Stratejik Planı incelenerek hazırlanmıştır.

TABLO 4: Yasal Yükümlülükler Ve Mevzuat Analizi

5018 Sayılı Kamu Mali Yönetimi ve Kontrol Kanunu
1 nolu Cumhurbaşkanlığı Kararnamesi
Kamu İdareleri İçin Stratejik Planlama Kılavuzu (Sürüm 3.1 2021)
Kamu İdarelerinde Stratejik Planlamaya İlişkin Usul ve Esaslar Hakkında Yönetmelik (26.02.2018/30344)
MEB Strateji Geliştirme Başkanlığı’nın 2022/21 Sayılı Genelgesi
Milli Eğitim Bakanlığı 2020-2024 Stratejik Planı
11.Kalkınma Planı (18.07.2019)
Orta Vadeli Program- Orta Vadeli Mali Plan

Müdürlüğün faaliyet alanını düzenleyen mevzuat gözden geçirilerek yasal yükümlülükler listesi oluşturulmuştur. Mevzuattan kaynaklanan yükümlülüklerin tespiti yapılarak Müdürlüğe görev ve sorumluluklar yükleyen, yasal yükümlülükler ve mevzuat analizinin çıktıları daha sonraki aşamada Müdürlüğün faaliyet alanlarının belirlenmesine ve misyonunun oluşturulmasına katkı sağlamıştır.

18/11/2012 tarihli 28471 sayılı Millî Eğitim Bakanlığı İl ve İlçe Millî Eğitim Müdürlükleri Yönetmeliği'ne göre İl Millî Eğitim Müdürünün görevleri:

İl millî eğitim müdürleri, Bakanlığın eğitim politikaları ve stratejik planlarını, mevzuat ve programlar doğrultusunda yönetmek, yönlendirmek, denetlemek ve koordine ederek etkin ve verimli bir şekilde yerine getirmek, şeklinde belirtilmiştir.

Millî Eğitim Müdürlüğünün organizasyonuna, çalışma usullerine ve iş süreçlerine, temel faaliyetlerine ilişkin aşağıdaki kanunî düzenlemeler bulunmaktadır. Konuyla ilgili yasal yükümlülükler listesi Durum Analizi Raporunda yer almıştır.

Müdürlüğümüze görev ve sorumluluklar yükleyen ve kurumumuzun sorumluluk alanlarını belirleyen mevzuat gözden geçirildiğinde, Müdürlüğümüzün eğitim kurumlarının yönetim-denetim ve diğer hizmetler noktasındaki görevleri Millî Eğitim Temel Kanunu'nda ve İlköğretim ve Eğitim Kanunu'nda yer almıştır.

Müdürlüğümüzün mali süreçlerine ait iş ve işlemlerin yürütülmesi (Bütçe-ödemeler vb) planlama, uygulama, izleme-değerlendirme ve denetleme çalışmaları Kamu Mali Yönetimi ve Kontrol Kanunu, ve Kamu İhale Kanununda ve ikincil mevzuatta tanımlanmıştır.

Kurumumuzun insan kaynakları yönetimi, özel eğitim-özel öğretim ve mesleki eğitim kurumlarıyla ilgili yürüteceği çalışmalar Devlet Memurları Kanunu, Mesleki Eğitim Kanunu, Özel Eğitim Hakkında Kanun Hükmünde Kararname ile Özel Öğretim Kurumları Kanunu gibi birincil mevzuatın yanında hazırlanan ikincil mevzuat ile belirlenmiş olup kurumumuz çalışmalarını bu yasal yükümlülükler çerçevesinde yürütmektedir.

Müdürlüğümüz tarafından sunulan hizmetlerin nitelik ve niceliğine ilişkin hükümler 18/11/2012 tarihli 28471 sayılı Millî Eğitim Bakanlığı İl ve İlçe Millî Eğitim Müdürlükleri Yönetmeliği'nde ana hatlarıyla aşağıdaki şekliyle belirlenmiştir:

a) Öğretim programlarının, öğretim materyallerinin, eğitim ve öğretim süreçlerinin, yönetim faaliyetlerinin izlenmesi ve değerlendirilmesi uygulamalarını izlemek ve rehberlik faaliyetini yürütmek,

b) İl/ilçe millî eğitim müdürlükleri ile eğitim kurumlarının teftiş, denetim, rehberlik, işbaşında yetiştirme ve değerlendirme hizmetlerinin yürütülmesi,

c) Öğrencilerin kayıt-kabul, nakil, yatılılık, bursluluk, kontenjan, ödül, disiplin ve başarı değerlendirme iş ve işlemlerinin yürütülmesi,

ç) Öğrencilerin ulusal ve uluslararası sosyal, kültürel, sportif ve izcilik etkinliklerine ilişkin iş ve işlemlerinin yürütülmesi, okul başarısını artıracak çalışmaların yapılması,

d) Eğitim kurumu yöneticilerinin performanslarının, öğretmen yeterliliklerinin, eğitim-öğretim programlarının uygulanmasının izlenmesi ve değerlendirilmesi,

e) Bakanlık tarafından geliştirilen özel eğitim ve rehberlik politikaları ile özel eğitim kurumlarına yönelik politika ve stratejilerin uygulanması,

f) Örgün eğitim alamayan bireylerin bilgi ve becerilerini geliştirici tedbirlerin alınması,

g) Sınavların uygulanması ile ilgili organizasyonun yapılması,

ğ) İl düzeyinde Bakanlık bilgi-işlem ve eğitim teknolojileri hizmetlerinin yürütülmesi,

h) İl/ilçe düzeyinde iş takviminin ve stratejik planların hazırlanması, uygulanması,

ı) Bütçe, istatistik, kamu zararı ve okul-aile birlikleri ile ilgili iş ve işlemlerin yürütülmesi,

i) Eğitime ilişkin projelerin hazırlanması, uygulanması ve bağlı kurumların proje kapasitelerinin geliştirilmesi

j) Malî, hukukî ve fikrî haklar konusundaki uyuşmazlıklara ilişkin iş ve işlemleri yürütülmesi,

k) Atama, norm kadro, özlük-emeklilik, disiplin-ödül ve personel eğitimleri ile Kamu Görevlileri Sendikaları Kanunu'na yönelik iş ve işlemlerin yürütülmesi,

l) Döner sermaye, satın alama, öğretnemevleri ve sosyal tesisler ile ilgili iş ve işlemlerin yürütülmesi,

m) Temizlik, güvenlik, ısınma, aydınlatma, yapım programları, onarım ve taşıma, tahakkuk, evrak ve arşiv hizmetleri gibi işlemlerin yürütülmesi.

Yasal yükümlülükler açısından bakıldığında Müdürlüğümüz tarafından üretilen hizmetler, yönetim ile eğitim-öğretim ve eğitim-öğretime destek faaliyetlerini kapsamaktadır. Bu hizmetlerden eğitim çalışanları, öğrenciler, veliler özelinde toplumunun tamamı faydalanmaktadır.

FAALİYET ALANLARI İLE ÜRÜN VE HİZMETLER

Müdürlüğümüzün aşağıda belirtilen faaliyet alanlarında tüm paydaşlara hizmet vermektedir.

1. Maarif Müfettişleri Başkanlığı
2. Temel Eğitim Hizmetleri
3. Orta Öğretim Hizmetleri
4. Din Öğretimi Hizmetleri
5. Mesleki ve Teknik Eğitim Hizmetleri
6. Özel Öğretim Hizmetleri
7. Özel Eğitim ve Rehberlik Hizmetleri
8. Hayat Boyu Öğrenme Hizmetleri
9. Bilgi İşlem ve Eğitim Teknolojileri Hizmetleri
10. Strateji Geliştirme Hizmetleri
11. Hukuk Hizmetleri
12. İnsan Kaynakları Yönetimi Hizmetleri
13. Destek Hizmetleri
14. İnşaat ve Emlak Hizmetleri
15. Ölçme Değerlendirme ve Sınav Hizmetleri Hizmetleri
16. İş Sağlığı ve Güvenliği Hizmetleri
17. Yükseköğretim ve Yurtdışı Eğitim Hizmetleri
18. Özel Büro

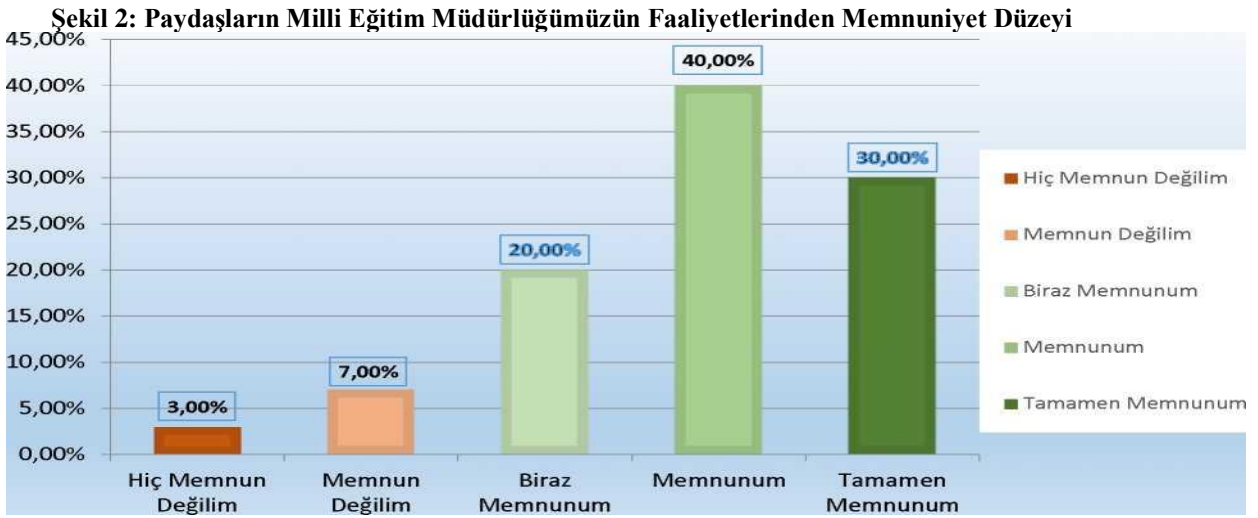
Müdürlüğümüzün yürütmüş olduğu bu faaliyetler sonucunda ortaya çıkan hizmetlerin kapsamı kurumumuzun yasal yükümlülükleriyle belirlenmiştir. Kurumumuzun program ve faaliyetlerini İl/İlçe Milli Eğitim Müdürlüğü Yönetmeliği'ndeki hükümler belirlemektedir. Burada müdürlüğümüz birimleri ile ilgili ortaya konulan görev tanımları kapsamında gerçekleştirilen faaliyetlerin yürütülmesine ilişkin usul ve esasların birincil ve ikincil mevzuatla ortaya konulduğu görülmüştür.

Yasal yükümlülükler incelendiğinde müdürlüğümüz tarafından sunulan hizmetlerin kapsam alanının eğitim-öğretim hizmetleri ile eğitim-öğretime destek hizmetlerinden oluştuğu görülmektedir. Müdürlüğümüz bu hizmetleri kamu kurumlarından sivil toplum kuruluşlarına, özel sektörden, eğitim çalışanlarına, velilere, öğrencilere, kantin işletmecilerine ve servis şoförlerine kadar uzanan paydaş kesimine sunmakta, aynı zamanda bu paydaşların hizmetlerinden de yararlanmaktadır.

PAYDAŞ ANALİZİ

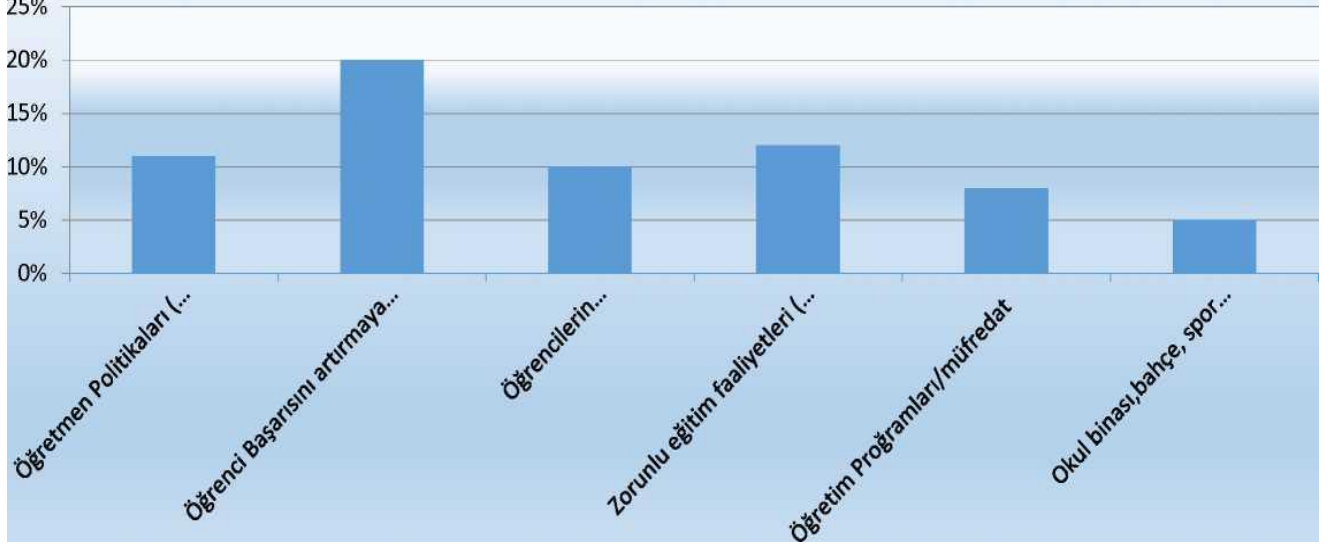
Katılımcılık, stratejik planlamanın temel unsurlarından biridir. Kuruluşun etkileşim içinde olduğu tarafların görüşlerinin dikkate alınması, stratejik planın sahiplenilmesini sağlayarak uygulama şansını artıracaktır. Diğer yandan, kamu hizmetlerinin yararlanıcı ihtiyaçları doğrultusunda şekillendirilebilmesi için, yararlanıcıların taleplerinin bilinmesi gerekir. Bu nedenle durum analizi kapsamında paydaş analizinin yapılması önem arz etmektedir.

Planlama sürecinde tüm paydaşların görüş, talep, öneri ve desteklerinin stratejik planlama sürecine dâhil edilmesi hedeflenmiştir. Faaliyetler, ürün ve hizmetler için paydaşlar olmak üzere; kamu kurumları, işverenler, sivil toplum kuruluşları, yerel yönetim ve yöneticiler de dış paydaşlar olarak stratejik planlama sürecine dahil edilmişlerdir. Bunu gerçekleştirmeye yönelik olarak Stratejik Planlama Ekibi ve ilimizdeki okul ve kurum yöneticileri ile toplantılar düzenlenmiş ve katılımcıların paylaşımları sonucunda kurumumuzun paydaşlarla ilişkilerinin seviyesi ve önceliklerinin tespit edilmesine çalışılmıştır. Paydaşların önerileri değerlendirilerek, yasaların ve maddi imkânların el verdiği ölçüde stratejik planlamaya dâhil edilmiştir.



Şekil 3'deki veriler incelendiğinde paydaşların yüzde 65'inin Bakanlık faaliyetlerinin geneline yönelik memnuniyet düzeyinin 5 puan üzerinden yapılan değerlendirmede 3-4 puan aralığında olduğu anlaşılmaktadır. Paydaşların bakanlık faaliyet alanları arasında en sorunlu olarak gördükleri alanlara ilişkin verdikleri cevaplar değerlendirildiğinde sırasıyla öğretmen atama, yetiştirme ve yer değiştirme politikaları, okul yöneticiliği politikaları, öğretim programları ve zorunlu eğitim kademelerindeki eğitim faaliyetleri, öğretmen niteliğine yönelik faaliyetler, zorunlu eğitim kademelerindeki eğitim faaliyetleri olduğu anlaşılmaktadır. Paydaşların öncelik verilmesi gereken faaliyet alanlarına ilişkin verdiği cevaplar ise Şekil 2'de verilmiştir.

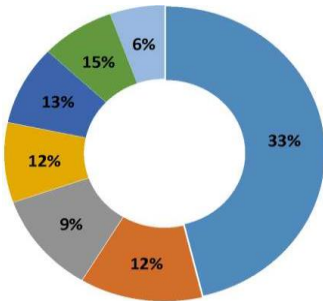
Sekil 3: Paydaş Anketi



Bu grafikteki verilen cevaplar değerlendirildiğinde paydaşlar önümüzdeki beş yıllık süreçte en çok öncelik verilmesi gereken alanlar arasında sırasıyla öğretmen politikaları, öğrenci başarısını artırmaya yönelik faaliyetler, öğrencilerin bilimsel, kültürel, sanatsal ve sportif faaliyetlere katılımı, zorunlu eğitim faaliyetleri, öğretim programları olduğu görülmektedir.

Grafik 1 : Memnun Olunan Faaliyet Alanları

- Diğer
- Okullarda/egitimde teknoloji kullanımı
- Hayat boyu öğrenme faaliyetleri
- Zorunlu eğitim faaliyetleri (ilkokul, ortaokul ve ortaöğretim)
- Okul öncesi eğitim faaliyetleri
- Rehberlik faaliyetleri
- Öğrencilerin bilimsel, kültürel, sanatsal ve sportif faaliyetlere katılımı



Grafikteki veriler değerlendirildiğinde paydaşlar sırasıyla hayat boyu öğrenme faaliyetleri, zorunlu eğitim faaliyetleri, okul öncesi eğitim faaliyetleri ile eğitimde teknoloji kullanımına yönelik faaliyetleri en çok memnun oldukları alanlar arasında göstermiştir. Paydaş anketinden elde edilen yukarıdaki bulgulardan yola çıkılarak elde edilen görüş ve öneriler sorun alanlarının belirlenmesinde dikkate alınmış ve geleceğe bakış bölümündeki hedef ve tedbirlere yansıtılmıştır.

KURULUŞ İÇİ ANALİZ

Kurum Kültürü Analizi

Müdürlüğümüz kurum kültürü analiz çalışması 2024-2028 Stratejik Plan hazırlık çalışmaları kapsamında 2023 Eylül ayından başlayarak yeni atanan Milli Eğitim Müdürü başkanlığında gerçekleştirilmiştir. Bu çalışma sonuçları genel hatlarıyla aşağıda sunulmuştur.

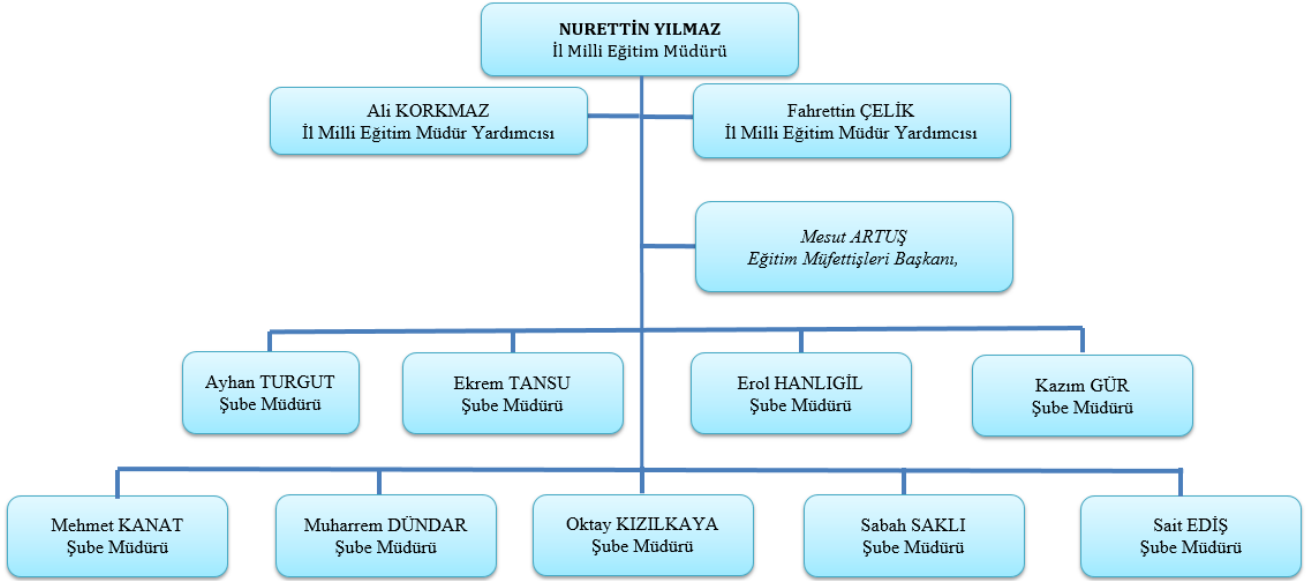
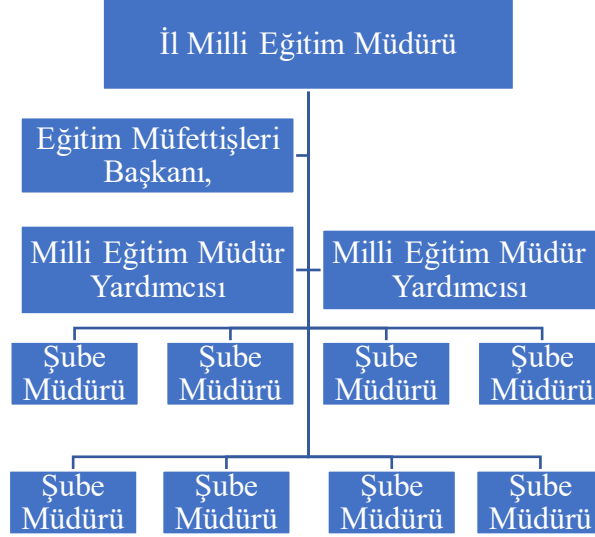
Çalışma sonuçlarına göre geliştirmeye açık alanlar öncelik sırasına göre aşağıda sıralanmıştır;

- 1- Kurum içi iletişim,
- 2- Motivasyon Mekanizmaları,
- 3- Katılımcı bir anlayışla insan kaynaklarının yapısı
- 4- Ödül ve Ceza Sistemi
- 5- Personellerin güçlendirilmesi ve karar alma süreçlerine etkin katılımları,
- 6- Öğrenme, bilgi paylaşımı ve birimler arası koordinasyon,
- 7- Paydaş Yönetim Stratejisidir.

TEŞKİLAT YAPISI

Bakanlık teşkilat yapısı ve görevleri 10.07.2018 tarihli ve 30474 sayılı Resmî Gazete’de yayımlanarak yürürlüğe giren Cumhurbaşkanlığı Teşkilatı Hakkında Cumhurbaşkanlığı Kararnamesi’ne göre düzenlenmektedir. Buna göre İl Millî Eğitim Müdürlüğümüz tablodaki birim teşkilatlarından oluşmaktadır.

Tablo 5: Teşkilat Yapısı



İNSAN KAYNAKLARI

Tablo 6: İnsan Kaynakları

PERSONEL DURUMU			
	Ünvanı	Norm	Mevcut
*GİH	İl Millî Eğitim Müdürü	1	1
GİH	Müdür Yardımcısı	2	2
GİH	Şube Müdürü	5	5
GİH	Eğitim Müfettiş Yardımcısı	6	6
GİH	Şef	11	11
GİH	Bilgisayar İşletmeni V.H.K.İ	47	47
GİH	Bilgisayar İşletmeni	8	8
GİH	Memur	23	23
*THS	Tekniker(Ş)	1	1
THS	Tekniker	1	1
THS	Teknisyen	1	1
THS	Teknisyen(Ş)	1	1
THS	Teknisyen Yrd.	2	2
*SHS	-	-	-
SHS	-	-	-
*YHS	Hizmetli	140	140
*AH	Avukat	3	3
Toplam		252	252

Tablo 7: Öğretmen Kadro Durumu

KADRO TÜRÜ	TOPLAM
KADROLU ÖĞRETMEN SAYISI	3.018
SÖZLEŞMELİ ÖĞRETMEN SAYISI	1.083
TOPLAM ÖĞRETMEN SAYISI	4.101
NORM KADRO İHTİYACI	866
ÜCRETLİ ÖĞRETMEN SAYISI	568
GENEL TOPLAM (Kadrolu+Sözleşmeli+Ücretli)	4.669

PEST ANALİZİ

POLİTİK-EKONOMİK-SOSYAL-TEKNOLOJİK FAKTÖRLER

İlimizde PEST Analizi yapılırken çevre koşullarına göre Politik-Ekonomik-Sosyal ve Teknolojik etmenler göz önüne alınarak gerçekçi bir yaklaşım sergilenip hemen harekete geçirilmesi gereken etmenler belirlenmiştir. Ayrıca Stratejik Plan Hazırlık Çalışmaları kapsamında dış paydaşlarımızın da görüşleri alınmış ve PEST analizine yansıtılmıştır.

POLİTİK ETMENLER:

1. Üst yönetimde, kurumu oluşturan birim amirlerinin sık değişimi.
2. Eğitime verilen önem ve eğitim sürelerinin artması.
3. Eğitim yatırımlarına ayrılan payın yetersiz olması.
4. Ders karşılığı ücretli öğretmen uygulaması.
5. Mesleki ve teknik eğitime sağlıklı yönlendirmelerinin yapılmaması.
6. Milli Eğitim Mevzuatının sık sık değişmesi.
7. Ülkemizin stratejik yönetim anlayışına geçme süreci.
8. Milli Eğitim Bakanlığına ayrılan bütçenin artırılması.
9. Ücretsiz ders kitabı dağıtımını uygulaması.

EKONOMİK ETMENLER:

1. Köyden kente göçün oluşturduğu işsizlik.
2. İlimizde fabrikaların ve sanayi kuruluşlarının olmaması.
3. İlimizde iş olanaklarının kısıtlı olması nedeniyle işsizlik oranının fazla olması.
4. Velilerimizin ekonomik seviyelerinin düşük olması.
5. Özel idare bütçesinden eğitime ayrılan ödeneğin az olması.
6. Eğitime hayırsever desteğinin olmaması.
7. İlimizin ulaşım bakımından yeterince gelişmemesi.
8. AB destekli projelerin eğitime olumlu katkı sağlaması.
9. İki ülkeye sınır olan ilimizde geliştirilebilir sınır ticareti olanaklarının olması.

SOSYAL ETMENLER:

1. Kız çocuklarının okullaştırılması için sivil toplum örgütleriyle işbirliği içinde olunması.
2. Köyden kente aşırı göç nedeni ile ortak kültür oluşturmanın önündeki engeller.
3. Sosyal çevrenin eğitime olan inancının az olması.
4. Çeşitli toplumsal hareketlilikler nedeni ile aile ve sosyal yapının olumsuz etkilenmesi.
5. Okur-yazar oranının yeterli seviyede olmaması.
6. Toplumun eğitime iş odaklı bakması.
7. Manevi ve kültürel zenginliğe sahip bir sosyal yapıya sahip olması.

TEKNOLOJİK ETMENLER:

1. Teknolojinin ilerlemesinin ve benimsenmesinin artması.

2. Bilginin hızlı üretimi, erişilebilirlik ve kullanılabilirliğinin gelişmesi.
3. Teknolojinin sağladığı yeni öğrenme ve etkileşim/paylaşım olanaklarının artması.
4. Teknolojinin kullanım amacına yönelik tehditler içermesi.
5. Bilginin, insan yaşamını değerli kılan bir etken olması.
6. İnternet kullanımını sonucunda meydana gelen değişimlerin ve gelişimlerin hız kazanması.
7. Eğitim ve öğretim çalışmalarında uluslararası düzeydeki yeni yöntem ve tekniklerin oluşması.
8. Teknolojik gelişimlerin getirdiği olumsuzlukların asgari düzeye indirilmesi.

GZFT ANALİZİ

Durum analizi kapsamında kullanılacak temel yöntem olan GZFT (Güçlü Yönler, Zayıf Yönler, Fırsatlar ve Tehditler) analizidir. Genel anlamda kurum/kuruluşun bir bütün olarak mevcut durumunun ve tecrübesinin incelenmesi, üstün ve zayıf yönlerinin tanımlanması ve bunların çevre şartlarıyla uyumlu hale getirilmesi sürecine GZFT analizi adı verilir. GZFT analizi, kurum/kuruluş başarısı üzerinde kilit role sahip faktörlerin tespit edilerek, stratejik kararlara esas teşkil edecek şekilde yorumlanması sürecidir. Bu süreçte kurum/kuruluş ve çevresiyle ilgili kilit faktörler belirlenerek niteliğini artırmak için izlenebilecek stratejik alternatifler ortaya konulmaktadır. İdarenin ve idareyi etkileyen durumların analitik bir mantıkla değerlendirilmesi ve idarenin güçlü ve zayıf yönleri ile idareye karşı oluşabilecek idarenin dış çevresinden kaynaklanan fırsatlar ve tehditlerin belirlendiği bir durum analizi yöntemidir.

Müdürlüğümüzce yapılan GZFT analizinde Müdürlüğümüzün güçlü ve zayıf yönleri ile Müdürlüğümüz için fırsat ve tehdit olarak değerlendirilebilecek unsurlar tespit edilmiştir.

Tablo 8: GZFT Analizi

GÜÇLÜ YÖNLER	
■	Yeniliğe ve gelişmeye açık, genç öğretmen kadrosu
■	Çalışanlar arasında koordinasyonun iyi olması
■	Projelere ve yeniliklere açık olması
■	Personelin çok büyük bir çoğunluğunun bilgi ve teknoloji kültürünü iyi kullanmaları
■	Genç, dinamik ve yeniliklere uyum sağlayan idarecilerin olması
■	Müdürlük birimleri arası iletişimin güçlü olması
■	Müdürlük çalışanlarının değişime ve yeniliğe açık olması
■	Sunulan hizmetiçi eğitimlerinin artması
■	Hayat boyu öğrenme kapsamındaki kursların çeşitliliği ve yaygınlığı
■	Okul öncesi eğitime destek verilmesi ve okul öncesi eğitimde okullaşma oranının yıldan yıla artması
■	Öğretmen başına düşen öğrenci sayısının istenilen seviyede olması
■	İç ve dış paydaşlarla güçlü bir işbirliğinin olması
■	Genç ve dinamik bir nüfus ve öğrenci potansiyelinin olması
ZAYIF YÖNLER	
■	İkili öğretim yapan kurum sayısında okuyan öğrenci sayısının fazla olması
■	Okul yöneticilerinin sürekli değişmesi
■	Veli, öğrenci ve çevrenin sosyo - ekonomik ve eğitim düzeyinin düşük olması
■	Velilerin okula karşı ilgisiz tutumu
■	İlde kültür, sanat ve spor alanlarının azlığı
■	Okul aile birliklerinin faal olarak eğitim öğretim içerisinde yer almaması
■	Ortaöğretimde okul türlerinin öğrenci ve veli isteklerine cevap verememesi
■	Rehber öğretmen başına düşen öğrenci sayısının fazla olması
■	Özel eğitime ihtiyacı olan bireylerin tespitine yönelik etkili bir tarama ve tanılama sisteminin yetersizliği
■	Zorunlu eğitimden ayrılmaların önlenmesine ilişkin etkili bir izleme ve önleme mekanizmasının olmaması
■	Veri, bilgi ve belge arşivleme ile bilgi yönetimi sisteminin yetersiz olması
■	Ücretli öğretmen uygulaması

- Tecrübesiz öğretmenlerin çokluğu ve öğretmenlerin sürekli yer değiştirmesi
- Öğrenci başına düşen kitap ve süreli yayın sayısının azlığı
- Depreme dayanıklılık testi yapılmayan okul-kuramların varlığı
- Okullarımızda tasarım ve beceri atölye sayısının az olması
- Devamsız öğrenci sayısının fazla olması
- Okuma alışkanlığının az olması
- Dil eğitiminin yetersizliği
- Mesleki yönlendirmede öğrencilerin ilgi ve yeteneklerine göre yönlendirmede yetersizlik
- Taşınmalı eğitimde görevli personelin alanla ilgili yetersizliği

FIRSATLAR

- İlimizde genç ve dinamik nüfusun fazla olması
- Eğitime erişimin artması
- Sosyal destek projelerinin üretilmesi
- AB ve Ulusal Proje hibelerinde ilimize öncelik verilmesi.
- Bölgeye atanan öğretmen kadrosunun genç, dinamik, istekli ve idealist olması
- Eğitim ve öğretime yönelik talebin giderek artması
- Geniş bir paydaş kitlesinin varlığı
- Kaliteli eğitim ve öğretime ilişkin talebin artması
- Gelişen teknolojilerin eğitimde kullanılabilirliğinin artması
- İlde eğitim yatırımlarının artması

TEHDİTLER

- İlimizin coğrafi olarak diğer illere uzak olması ve iklimin şartlarının zor olması
- Öğretmen sirkülasyonunun fazla olması
- İlde iş imkânlarının kısıtlı olması nedeniyle işsizlik oranının yüksek olması
- İlde genel eğitim seviyesinin düşük olması
- İlimizin coğrafi konumu
- Okul yetersizliğinden dolayı taşınmalı eğitimin yoğun olması
- Mesleki ve teknik eğitime ilişkin olumsuz algı
- Bireylerde oluşan teknoloji bağımlılığı
- Toplumda kitap okuma, spor yapma, sanatsal ve kültürel faaliyetlerde bulunma alışkanlığının yetersiz olması
- Öğrenci ve ailelerin meslekler ve iş hayatıyla ilgili yeterli bilgiye sahip olmaması
- İlimizin ekonomik yönden gelişmemiş olması
- Eğitim ve öğretimin finansmanında yerel yönetimlerin katkısının yetersiz olması

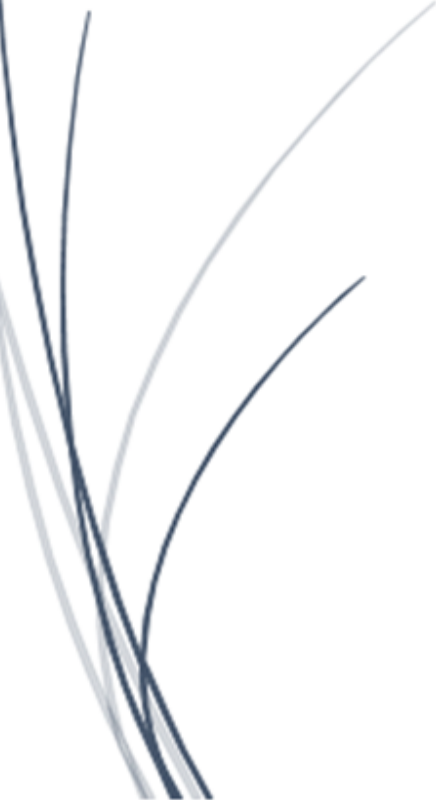
Tespitler ve İhtiyaçların Belirlenmesi

2024- 2028 İl Milli Eğitim Müdürlüğü stratejik planında ilimiz eğitiminin ihtiyaçları belirlenmiş bu ihtiyaçların giderilmesi için gerekli tespitlerde bulunulmuştur. Zayıf yönlerimiz başlığı altındaki başlığı altındaki hususların giderilmesi halinde eğitim ihtiyaçlarımızın büyük bir bölümü giderilmiş olacaktır.



BÖLÜM 3

GELECEĞE BAKIŞ



GELECEĞE BAKIŞ

Geleceğe bakış bölümünde misyon, vizyon ve temel değerler; amaçlar, hedefler, performans göstergeleri ve stratejiler yer almaktadır

MİSYON, VİZYON VE TEMEL DEĞERLERİMİZ

Misyon, vizyon ve temel değerlerimiz aşağıda yer almaktadır.

MİSYONUMUZ:

Milli Eğitim sisteminin genel amaç ve ilkeleri doğrultusunda eğitim öğretim hizmetlerinden faydalanmak isteyen tüm bireylerin ilgi ve ihtiyaçları doğrultusunda hizmet vererek çalışanların etkililiği ve verimliliğini artırarak, hizmetlerden yararlananların memnuniyetlerini sağlamak.

VİZYONUMUZ:

Adil, çevresiyle barışık, kendisine, ailesine ve ülkesine karşı sorumlulukların farkında olan ve farkındalığının gereğini yerine getiren demokratik yaşam kültürünü özümsemiş bireylerin yetişmesini sağlamaktır.

TEMEL DEĞERLERİMİZ:

- ✓ Topluma ve Çevreye Duyarlılık
- ✓ Çalışana Değer Vermek
- ✓ Sürekli Gelişim
- ✓ Çözüm Odaklılık
- ✓ Teknolojik Yenileşme
- ✓ Geleceği Öngören
- ✓ Kaliteyi Hedefleyen
- ✓ Çalışmalarda Stratejik Yönetimi Benimseyen
- ✓ Tarafsızlık
- ✓ Şeffaflık
- ✓ Yönetimde Paylaşımı Benimse
- ✓ İnsan Hakları ve Demokrasinin Evrensel Değerleri
- ✓ Çevreye ve Canlıların Yaşam Hakkına Duyarlılık
- ✓ Analitik ve Bilimsel Bakış
- ✓ Girişimcilik, Yaratıcılık, Yenilikçilik
- ✓ Kültürel ve Sanatsal Duyarlılık ile Sportif Beceri
- ✓ Meslek Etiği ve Mesleki Beceri
- ✓ Erdemlilik
- ✓ Saygınlık, Tarafsızlık, Güvenilirlik ve Adalet
- ✓ Katılımcılık, Şeffaflık ve Hesap Verilebilirlik
- ✓ Liyakat

AMAÇ VE HEDEFLERE İLİŞKİN MİMARİ

Amaç 1	Temel eğitimde fırsat eşitliği ve eğitime erişimin sağlandığı, öğretim süreçleri ve eğitim ortamlarının etkin kullanıldığı, çağın gerektirdiği evrensel yeterliliklere sahip, millî ve manevi değerleri benimsemiş sağlıklı ve mutlu bireyler olarak yetiştirmek.
Hedef 1.1	Temel eğitimde fırsat eşitliğini sağlayarak eğitime erişimi artırmaya yönelik iyileştirmeler ile ilgili çalışmalar yapılacaktır.
Hedef 1.2	Okul öncesi eğitim desteklenerek erişim imkânları artırılacaktır.
Hedef 1.3	Temel eğitimde bilimsel, sosyal, sportif, kültürel, sanatsal ve toplumsal hizmet gibi alanlarda etkinliklere katılım oranı artırılacak ve sürekli öğrenmeye teşvik etmek amacıyla öğrencilere okuma kültürü kazandırılacaktır.
Hedef 1.4	İlkokul ve ortaokulda öğrenme kayıplarını azaltmaya yönelik destekleyici mekanizmalar güçlendirilecektir.
Amaç 2	Çağın ihtiyaç duyduğu bilgi, beceri ve yetkinlikleri kazandıran, teknolojiyi üreten, tarih bilinci ve bilim aracılığıyla geleceği kurgulayan, nitelikli insan kaynağı yetiştiren, ekonomiye katkı sunan, değerleriyle bireyi hayata hazır kılan, duygudaşlık ve nezaket kazandıran bir ortaöğretim yapısı ile öğrenciler yetiştirmek.
Hedef 2.1	Öğrencilerin yetkinliklerini ve niteliklerini geliştirmeye yönelik bireysel özellikleri de dikkate alınarak yapılacak çalışmalarla devamsızlık ve sınıf tekrarları azaltılacak ve eğitime katılımları artırılacaktır.
Hedef 2.2	Ortaöğretim sistemi, öğrencilere değişen dünyanın gerektirdiği bilgi, beceri, yetkinlik ve yeterliliklerin ile okuma kültürünün kazandırıldığı bir yapıya kavuşturulacaktır.
Hedef 2.3	İmam hatip okullarında bilgi, beceri ve yeterlilikler odağında, akademik başarı ve değerlere yönelik çalışmalar, proje ve sosyal etkinlikler yaygınlaştırılacaktır.
Hedef 2.4	Sosyal ve ekonomik sektörler ile iş birliği içinde ulusal ve uluslararası mesleki yeterliliğe, ahilik kültürüne, meslek ahlakına ve mesleki değerlere sahip; yenilikçi, girişimci, üretken, ekonomiye değer katan ehil iş gücü yetiştirilecektir.
Hedef 2.5	Mesleki ve teknik eğitim alanında eğitim-istihdam-üretim ilişkisi güçlendirilecek ulusal ve uluslararası iş birliği ve deneyim paylaşımı teşvik edilecektir.
Amaç 3	Bireyin bilgi, beceri ve yetkinliklerini geliştirmek amacıyla bireysel, toplumsal ve istihdam odaklı yeni bir yaklaşımla hayat boyu öğrenme imkânları sunmak.
Hedef 3.1	Farklı yeteneklere, özelliklere, ihtiyaçlara ve birikimlere sahip tüm bireylerin yaygın eğitimden aktif olarak yararlanabilmeleri amacıyla eğitimde kapsayıcılık sağlanacaktır.
Hedef 3.2	Hayat boyu öğrenme faaliyetleri ile bireylerde kişisel, çevresel ve mesleki anlamda farkındalık oluşturulacaktır.
Hedef 3.3	Tüm bireylere yönelik günümüz ihtiyaçlarına uygun genel, mesleki ve teknik eğitim kurs programları uygulanacaktır.
Hedef 3.4	Özel yaygın eğitim hizmetlerinin niteliği, fırsat eşitliği ve erişilebilirlik bağlamında hayat boyu öğrenmeyi destekleyecek şekilde uluslararası standartlara uygun olarak artırılacaktır.

Amaç 4	Farklılıkları dikkate alan bir özel eğitim ve rehberlik anlayışıyla öğrencilerin, eğitim ve yaşam süreçlerindeki potansiyellerini en üst düzeye çıkaracak ve özel gereksinimli bireylerin toplumla bütünleşmelerini sağlayacak bilgi ve beceriler ile ilgi ve yetenekleri doğrultusunda gelişimlerini destekleyecek fiziki, beşerî ve teknolojik imkânları artırmak.
Hedef 4.1	Öğrencilerin bireysel özelliklerine ve öğrenme ihtiyaçlarına uygun fiziksel ve beşerî iyileştirmeler sağlanarak eğitime erişimleri artırılacaktır.
Hedef 4.2	Özel eğitim ihtiyacı olan öğrencilerin kendi ilgi ve yetenekleri doğrultusunda sosyal ve akademik gelişimleri desteklenecektir.
Hedef 4.3	Akademik, sosyal, duygusal ve mesleki gelişim alanlarında sunulan rehberlik hizmetleri desteklenecektir.
Amaç 5	Türkiye Yüzyılı inşasında millî, manevi ve kültürel değerlerini özümsemiş; çağın gereklerine uygun bilgi, beceri, tutum ve davranışlar ile demokratik anlayışa ve millî şüura sahip şahsiyetli ve üretken öğrenciler yetiştirmek.
Hedef 5.1	Teknolojinin eğitim sistemine daha fazla uyarlanması amacıyla dijital içeriklerin kullanımı artırılacak ve dijital öğretmen yeterlikleri doğrultusunda öğretmenlerin dijital becerileri geliştirilecektir.
Hedef 5.2	Bireyin gelişimini temel alan, uzun vadeli öğrenme sürecini içeren yeterlik temelli ölçme, izleme ve değerlendirme süreçlerinin uygulamaları gerçekleştirilecektir.
Hedef 5.3	Yabancı dil eğitiminin kalitesi uluslararası standartlara uygun bir şekilde bilimsel veriler ışığında geliştirilecektir.
Hedef 5.4	Sürdürülebilir kalkınma hedeflerine uygun bir yaklaşımla çevre ve iklim değişikliği konusunda farkındalığın artırılması sağlanacaktır.
Amaç 6	Türkiye Yüzyılı vizyonu doğrultusunda fiziki ve teknolojik altyapısıyla güçlü, nitelikli personelle eğitime erişimi ve eğitimde kaliteyi artıracak, etkin ve hesap verebilen kurumsal yapıyı geliştirmek.
Hedef 6.1	Öğretmen yetiştirme ve geliştirme süreci; mesleğe kabulden önceki eğitimden başlanarak mesleki gelişim ve mesleki gelişimini içerecek şekilde ihtiyaçlar doğrultusunda yeniden yapılandırılacak, öğretmenlik mesleğinin niteliği ve toplumsal statüsü güçlendirilecek, personel nitelikleri artırılacaktır.
Hedef 6.2	Tüm kademelerde eğitime erişimi sağlayacak planlamalar yapılarak doğa kaynaklı afetlere ve bulaşıcı hastalıklara karşı dirençli, çevreci ve nitelikli mimariye sahip eğitim ortamlarının oluşturulması sağlanacaktır.
Hedef 6.3	Eğitim Sistemimizi en uygun teknoloji ile bütünleştirerek eğitim faaliyetlerinin kesintisiz olarak sürdürülmesine ve ilimizin bilgi toplumu olmasına katkı sağlanacaktır.
Hedef 6.4	Yol gösterici ve önleyici rehberlik anlayışı ön plana çıkarılarak düzeltme, iyileştirme ve geliştirmeyi esas alan bir anlayışla denetsel ve hukuksal hizmetler etkin bir şekilde yürütülecektir.

AMAÇ, HEDEF, GÖSTERGE VE STRATEJİLER

Bu bölümde Millî Eğitim müdürlüğümüzün 2024-2028 Stratejik Planı'nın amaç, hedef, hedef kartı ve stratejilerine yer verilmiştir.

Amaç 1		Temel eğitimde fırsat eşitliği ve eğitime erişimin sağlandığı, öğretim süreçleri ve eğitim ortamlarının etkin kullanıldığı, çağın gerektirdiği evrensel yeterliliklere sahip, millî ve manevi değerleri benimsemiş sağlıklı ve mutlu bireyler olarak yetiştirmek.						
Hedef 1.1		Temel eğitimde fırsat eşitliğini sağlayarak eğitime erişimi artırmaya yönelik iyileştirmeler ile ilgili çalışmalar yapılacaktır.						
Amaçın İlgili Olduğu Program/Alt Program Adı		TEMEL EĞİTİM						
Amaçın İlişkili Olduğu Alt Program Hedefi		Eğitime Erişim ve Fırsat Eşitliği						
Performans Göstergeleri		Hedef Etkisi (%)	Plan Dönemi Başlangıç Değeri	2024	2025	2026	2027	2028
PG-1.1.1 Temel eğitimde okullaşma oranı (%) (Yaş Grubu)	6-9 Yaş	25	98,6	100	100	100	100	100
	10-13 Yaş	25	97,4	100	100	100	100	100
PG-1.1.2 Öğrenci sayısı 30' dan fazla olan şube oranı (%)	İlkokulda öğrenci sayısı 30' dan fazla olan şube oranı (%)	10	8	8	7	7	6	5
	Ortaokulda öğrenci sayısı 30' dan fazla olan şube oranı (%)	10	9	9	8	7	6	5
PG-1.1.3 Temel eğitim kademesinde özel okullarda	Okul Öncesi	10	0,68	1	1	1	1	1

öğrenim gören öğrenci oranı(%)	İlkokul	10	0,25	1	1	1	1	1
	Ortaokul	10	0,35	1	1	1	1	1
Sorumlu Birim	Temel Eğitim Şubesi							
İş Birliği Yapılacak Birim(ler)	İEŞ, BİŞ, DÖŞ, ÖÖKS, DHŞ, HHŞ							
Stratejiler	<p>S-1.1.1 Okula kayıt konusunda mevcut durum gözden geçirilerek daha güçlü ve işlevsel düzenlemelerin hayata geçirilmesi sağlanacaktır.</p> <p>S-1.1.2 Toplumun tüm kesimlerinden daha çok öğrencinin özel okullara erişim imkânını artırmaya yönelik çalışmalar yapılacaktır.</p> <p>S-1.1.3 Tüm öğrencilerimize fırsat eşitliği içinde eğitimlerine devam edebilmeleri için uygulanan ücretsiz ders kitapları ve öğrenci taşıma hizmetleri gibi uygulamaların sağlıklı bir şekilde devam etmesi sağlanacaktır.</p> <p>S-1.1.4 Öğrencilerin şubelere dağılımına yönelik mevcut durum analizi yapılarak okulların fiziki mekân kapasitesinin artırılmasına yönelik çalışmalar yapılacaktır.</p>							
Riskler	<ul style="list-style-type: none"> • Yurt içi ve yurt dışı göç hareketlerinin nüfus dağılımını olumsuz etkilemesi • Sınıf mevcudunun fazla olması, çocuğun bütüncül gelişim ihtiyaçlarına cevap vermeyi güçleştirilmesi • Mevzuatın özel öğretimle ilgili yeterli uygulama alanı sunamaması 							
Maliyet Tahmini	100.000.000 TL.							
Tespitler	<ul style="list-style-type: none"> • Nüfus hareketleri ve doğa kaynaklı afetler sonucunda derslik ihtiyacının oluşması • Özel öğretim kurumlarına devam eden öğrenci oranının OECD ortalamasının altında kalması 							
İhtiyaçlar	<ul style="list-style-type: none"> • Okul/kurum standartlarının gelişmeler doğrultusunda yeniden yapılandırılması • Özel sektörün eğitim yatırımlarının desteklenmesi amacıyla mevzuat düzenlemelerinin yapılması 							

Amaç 1		Temel eğitimde fırsat eşitliği ve eğitime erişimin sağlandığı, öğretim süreçleri ve eğitim ortamlarının etkin kullanıldığı, çağın gerektirdiği evrensel yeterliliklere sahip, millî ve manevi değerleri benimsemiş sağlıklı ve mutlu bireyler olarak yetiştirmek.						
Hedef 1.2		Okul öncesi eğitim desteklenerek erişim imkânları artırılabacaktır.						
Amacın İlgili Olduğu Program/Alt Program Adı		TEMEL EĞİTİM						
Amacın İlişkili Olduğu Alt Program Hedefi		Okul Öncesi Eğitim						
Performans Göstergeleri		Hedefe Etkisi (%)	Plan Dönemi Başlangıç Değeri	2024	2025	2026	2027	2028
PG-1.2.1 İlkokul birinci sınıf öğrencilerinden en az bir yıl okul öncesi eğitim almış öğrenci oranı (%)		30	74	75	80	85	90	100
PG-1.2.2 Okul öncesi okullaşma oranı (%) (Yaş Grubu)	3-5 Yaş	20	45	50	53	57	60	65
	4-5 Yaş	20	66	68	70	75	80	85
PG-1.2.3 Ebeveynine aile eğitimi verilen okul öncesi çocuk sayısı		30	750	1.000	1.500	1.500	2.000	2.000
Sorumlu Birim		Temel Eğitim Şubesi						
İş Birliği Yapılacak Birim(ler)		BİŞ, İEŞ, SGŞ, ÖÖKŞ						

Stratejiler	S-1.2.1 Alternatif erişim modelleri yaygınlaştırılacaktır. S-1.2.2 Okul öncesi eğitimde fiziki mekân kapasitesi artırılacaktır. S-1.2.3 Okul öncesi eğitimde ebeveyn bilgilendirme çalışmaları artırılacaktır. S-1.2.4 Okul öncesi eğitimde okul-aile iş birliği; farkındalık geliştirme ve bilgilendirme çalışmaları yapılarak geliştirilecektir.
Riskler	Okul öncesi eğitim veren kurumların tek bir çatı altında toplanması için mevzuat düzenlemesinin gerçekleşmemesi İhtiyaçların karşılanmasına yönelik mali kaynakların yetersiz kalması Okul öncesi eğitimde kurumsal kapasitede istenilen düzeye ulaşamaması
Maliyet Tahmini	120.000.000 TL.
Tespitler	Okul öncesi eğitim standartlarının güncel olmaması Okul öncesi eğitim özelinde yardımcı personele ihtiyaç duyulması Ailelerin okul öncesi eğitime ilişkin farkındalık düzeyinin yeterince yüksek olmaması
İhtiyaçlar	Okul öncesi eğitimin standartlarının güncellenmesi Okul öncesi dönemde erişim imkânlarının artırılması Okul öncesi eğitimin kurumsal kapasitesinin artırılması Aile eğitimlerine devam edilmesi

Amaç 1		Temel eğitimde fırsat eşitliği ve eğitime erişimin sağlandığı, öğretim süreçleri ve eğitim ortamlarının etkin kullanıldığı, çağın gerektirdiği evrensel yeterliliklere sahip, millî ve manevi değerleri benimsemiş sağlıklı ve mutlu bireyler olarak yetiştirmek.						
Hedef 1.3		Temel eğitimde bilimsel, sosyal, sportif, kültürel, sanatsal ve toplumsal hizmet gibi alanlarda etkinliklere katılım oranı artırılacak ve sürekli öğrenmeye teşvik etmek amacıyla öğrencilere okuma kültürü kazandırılacaktır.						
Amacın İlgili Olduğu Program/Alt Program Adı		TEMEL EĞİTİM						
Amacın İlişkili Olduğu Alt Program Hedefi		İlkokul ve Ortaokul						
Performans Göstergeleri		Hedefe Etkisi (%)	Plan Dönemi Başlangıç Değeri	2024	2025	2026	2027	2028
PG-1.3.1 Temel eğitimde en az bir sosyal etkinliğe katılan öğrenci oranı (Temel Eğitim) (%)	İlkokul	15	55	60	65	70	80	90
	Ortaokul	15	40	45	50	60	70	80
PG-1.3.2 Ortaokulda en az bir sosyal etkinliğe katılan öğrenci oranı (Din Öğretimi) (%)	İmam Hatip Ortaokulu	10	70	70	75	80	85	90
PG-1.3.3 Öğrenci başına okunan kitap sayısı	İlkokul	10	22	25	30	35	40	50
	Ortaokul	10	13	15	20	25	30	35
PG-1.3.4 Okuma kültürünü artırmaya yönelik düzenlenen etkinliklere katılan öğrenci oranı (%)		10	30	30	35	40	50	60
PG-1.3.5 Geleneksel çocuk oyunlarına yönelik bahçe düzenlemesi yapılan okul oranı (%)	Okul Öncesi	10	45	45	55	60	80	100
	İlkokul	10	60	70	80	85	90	95
	Ortaokul	10	65	70	75	85	90	95
Sorumlu Birim		Temel Eğitim Şubesi						
İş Birliği Yapılacak Birim(ler)		İEŞ, BİŞ, DÖŞ, DHŞ, HBÖŞ						
Stratejiler		S-1.3.1 Temel eğitim okulları arasında yarışmalar ve etkinlikler düzenlenecektir. S-1.3.2 Türkiye Yüzyılı perspektifinde, ülkemizin gelecek vizyonu doğrultusunda yeni eserlerin bilim, kültür, sanayi ve teknoloji alanındaki gelişmelerin tanıtımı yapılacak; müze ve ören yerleri, tarihi eserler ve camiler, kaleler, şehitlikler, kütüphaneler, bilim						

	<p>merkezleri, üniversiteler vb. şehirlerimizin tarihi ve kültürel mekânlarının ziyaret edilmesi sağlanacaktır.</p> <p>S-1.3.3 Öğrencilerin insan, şehir, kültür ve medeniyet arasındaki ilişkiyi kavrayarak kendi yaşadığı şehri yakından tanınması, imkân ve özelliklerini öğrenerek mekân ve zaman ilişkisi bağlamında keşfetmesi, şehrinin soyut ve somut kültürel mirasını, değerlerini bilmesi ve koruması için okul içi ve okul dışı etkinlikler yapılacaktır.</p> <p>S-1.3.4 Öğrencilerin bilimsel, kültürel, sanatsal, sportif ve toplumsal hizmet etkinliklerine katılımını artırmak amacıyla çok yönlü destekleme ve izleme-değerlendirme mekanizmaları geliştirilerek çocukların sağlıklı yaşam becerileri ve alışkanlıklar edinmeleri için sağlıklı beslenme ve fiziksel aktivitelerine yönelik çalışmalar yürütülecektir.</p> <p>S-1.3.5 Okul bahçeleri geleneksel çocuk oyunlarına yönelik düzenlenecek ve e-Okul Sistemi'nde bulunan sosyal etkinlik modülünde geleneksel çocuk oyunlarının izleme ve değerlendirme çalışması gerçekleştirilecektir.</p>
Riskler	<p>Okul dışı sosyal etkinliklere öğrenci katılımında güvenlik riskinin var olması</p> <p>Mali ihtiyaçların teminindeki kaynak yetersizliği</p> <p>Dezavantajlı bölgelerde sosyal etkinliklerin uygulanmasına yönelik zorluklar</p> <p>Okul bahçelerinin yetersiz olması</p>
Maliyet Tahmini	200.000.000 TL.
Tespitler	<p>Öğrencilerin öğrenme etkinliklerini destekleyecek, yenilikçi ve yaratıcı düşünme becerilerini geliştirecek fırsatların yetersiz olması</p> <p>Ailelerin akademik kaygı sebebiyle öğrencileri sosyal ve kültürel etkinliklere daha az göndermeleri</p> <p>Okulların, çevrelerinde bulunan ve öğrencilerin gelişimlerine katkı sunabilecek kurum ve kuruluşlarla yeterince etkileşim içinde olmaması</p> <p>Bağımlılık oluşturan (obezite, dijital bağımlılık vd.) unsurların erken yaşlarda ortaya çıkması</p>
İhtiyaçlar	<p>İlgili kurum ve kuruluşlarla iş birliğinin artırılması</p> <p>Öğrencilerin sosyal, sportif, kültürel açıdan fırsat eşitliği temelinde desteklenme ihtiyacı</p> <p>Öğrencileri sosyal, sportif, kültürel faaliyetlere yönlendirecek teşvik mekanizmalarının güçlendirilmesi</p> <p>Okul bahçelerinde ve diğer eğitim ortamlarında geleneksel oyun alanı ihtiyacı</p>

Amaç 1		Temel eğitimde fırsat eşitliği ve eğitime erişimin sağlandığı, öğretim süreçleri ve eğitim ortamlarının etkin kullanıldığı, çağın gerektirdiği evrensel yeterliliklere sahip, millî ve manevi değerleri benimsemiş sağlıklı ve mutlu bireyler olarak yetiştirmek.						
Hedef 1.4		İlkokul ve ortaokulda öğrenme kayıplarını azaltmaya yönelik destekleyici mekanizmalar güçlendirilecektir.						
Amacın İlgili Olduğu Program/Alt Program Adı		TEMEL EĞİTİM						
Amacın İlişkili Olduğu Alt Program Hedefi		İlkokul ve Ortaokul						
Performans Göstergeleri		Hedefe Etkisi (%)	Plan Dönemi Başlangıç Değeri	2024	2025	2026	2027	2028
PG-1.4.1 Destekleme ve Yetiştirme Kurslarından yararlanan öğrenci oranı (%)		15	20	25	25	30	30	35
PG-1.4.2 Destekleme ve Yetiştirme Kurslarına katılan öğrencilerin memnuniyet oranı (%)		15	80	80	85	90	90	95
PG-1.4.3 İlkokullarda yetiştirme programına dâhil olması beklenen öğrencilerin programa katılma oranı (%)		30	70	70	75	80	85	90
PG-1.4.4 20 gün ve üzeri özürsüz devamsızlık yapan öğrenci oranı (%)	İlkokul	20	8	8	7	6	5	4
	Ortaokul	20	13	12	11	10	9	8
Sorumlu Birim		Temel Eğitim Şubesi						
İş Birliği Yapılacak Birim(ler)		OŞ, BİŞ, DÖŞ, DHŞ, ÖÖKŞ						
Stratejiler		S-1.4.1 Destekleme ve Yetiştirme Kursları'na yönelik ihtiyaç analizleri doğrultusunda nite- lik artırma çalışmaları yapılacaktır. S-1.4.2 İlkokullarda mevcut yetiştirme programlarının tamamlanamamasına sebep olan durumlara yönelik tedbirler geliştirilecektir. S-1.4.3 Evde ya da hastanede eğitim alan öğrencilerin durumlarının, e-Okul Yönetim Bilgi Sistemi'ne eksiksiz bir şekilde işlenmesi ve eğitim hizmetlerine yönelik gerekli planlama- nın yapılması sağlanacaktır. S-1.4.4 Öğrencilerin devamsızlık nedenleri analiz edilerek ailelere yönelik bilgilendirme çalışmaları yapılacaktır.						
Riskler		Aileleri gelişim temelli değerlendirme anlayışından uzaklaştıran sınav yöntemlerinin devam ettirilmesi Öğrencilerin okula devamının sağlanması hususunda okul-aile iş birliğinin yetersiz kalması Öğrenme kayıplarının telafi edilmesi amacıyla düzenlenen mekanizmaların yetersiz kalması						
Maliyet Tahmini		225.000.000 TL.						

Tespitler	Destekleme ve Yetiştirme Kursları'nda devamsızlık oranının ve kapanan kurs sayısının fazla olması İlkokullarda yetiştirme programına katılımın az olması Öğrenme kayıplarını önlemeye yönelik mekanizmaların yetersiz kalması							
İhtiyaçlar	Devamsızlığın önlenmesi ve öğrenme kayıplarının giderilmesi için rehberlik sisteminin geliştirilmesi Öğrenciler üzerinde sınav baskısı oluşturmayacak bir geçiş sistemi Öğrenme kayıplarını telafi edecek güçlü mekanizmalara ihtiyaç duyulması							
Amaç 2	Çağın ihtiyaç duyduğu bilgi, beceri ve yetkinlikleri kazandıran, teknolojiyi üreten, tarih bilinci ve bilim aracılığıyla geleceği kurgulayan, nitelikli insan kaynağı yetiştiren, ekonomiye katkı sunan, değerleriyle bireyi hayata hazır kılan, duygudaşlık ve nezaket kazandıran bir ortaöğretim yapısı ile öğrenciler yetiştirmek.							
Hedef 2.1	Öğrencilerin yetkinliklerini ve niteliklerini geliştirmeye yönelik bireysel özellikleri de dikkate alınarak yapılacak çalışmalarla devamsızlık ve sınıf tekrarları azaltılacak ve eğitime katılımları artırılabilecektir.							
Amacın İlgili Olduğu Program/Alt Program Adı	ORTAÖĞRETİM							
Amacın İlişkili Olduğu Alt Program Hedefi	Eğitime Erişim ve Fırsat Eşitliği							
Performans Göstergeleri	Hedef Etkisi (%)	Plan Dönemi Başlangıç Değeri	2024	2025	2026	2027	2028	
PG-2.1.1 Ortaöğretimde okullaşma oranı (14-17) (Yaşlı Grubu) (%)	25	84	90	92	94	96	98	
PG-2.1.2 Ortaöğretimde 20 gün ve üzeri devamsız öğrenci oranı (%) (Özürlü ve Özürsüz)	Ortaöğretim Şb.	12	11	10	9	8	8	
	Din Öğretimi Şb.	18	18	17	16	14	12	
	Mesleki Eğitim Şb.	15	13	11	10	9	8	
	Özel Öğretim Kurumları Şb.	8	8	7	6	6	6	
PG-2.1.3 Ortaöğretimde 9. Sınıf tekrar oranı (%)	Ortaöğretim Şb.	5,4	5	4,5	4	3,5	3	
	Din Öğretimi Şb.	4	4	4	3	3	3	
	Mesleki Eğitim Şb.	5,6	5,5	5	5	5	4	
PG-2.1.4 Ortaöğretimde en az bir sosyal etkinliğe katılan öğrenci oranı (%)	Ortaöğretim Şb.	15	18	20	25	30	35	
	Din Öğretimi Şb.	12	15	16	18	20	25	
	Mesleki Eğitim Şb.	17	18	20	23	25	28	
	Özel Öğretim Kurumları Şb.	24	25	28	30	32	35	

PG-2.1.5 Özel ortaöğretim okullarında eğitim alan öğrenci oranı (%)	15	9,75	9,75	9,8	9,8	9,9	10
Sorumlu Birim	Ortaöğretim Şubesi						
İş Birliği Yapılacak Birim(ler)	BİŞ, DÖŞ, MTEŞ, HHŞ, ÖÖKŞ						
Stratejiler	<p>S-2.1.1 Öğrencilerin ortaöğretime katılımlarının artırılmasına, devamsızlık ve sınıf tekrarlarının azaltılmasına ve örgün eğitim içinde kalmalarına yönelik çalışmalar yapılacaktır.</p> <p>S-2.1.2 Ortaöğretimde öğrencilerin akademik, bilimsel, sosyal, kültürel, sanatsal, sportif faaliyetler ile sosyal sorumluluk programı kapsamındaki çalışmalara katılımları sağlanacaktır.</p> <p>S-2.1.3 Toplumun her kesimine mensup öğrencilere, özel okullarda eğitim alabilme imkanı sağlanmaya yönelik çalışmalar yapılacaktır.</p> <p>S-2.1.4 Öğrenci Gelişim Dosyası öğrencilerin farklı yönlerden gelişimlerinin izlenip değerlendirilmesine imkân verecek bir yapıya kavuşturulacaktır.</p>						
Riskler	<p>Sosyoekonomik nedenlerle yurt içi nüfus hareketlerinde yaşanan düzensizlik Bölgeler arası gelişmişlik düzeyinde farklılıkların devam etmesi</p> <p>Ortaöğretim çağındaki öğrencilerin örgün eğitimden yaygın eğitim kurumlarına geçiş talebi</p> <p>Uluslararası konjonktürel gelişmelerin ve ekonomik göstergelerin eğitim üzerindeki baskısı</p> <p>Mevzuatın özel öğretimle ilgili yeterli uygulama alanı sunmaması</p>						
Maliyet Tahmini	100.000.000 TL						
Tespitler	<p>Eğitim ortamlarının öğrencilerin sosyal, sportif ve kültürel ihtiyaçlarını karşılamakta yetersiz olması</p> <p>Bazı öğrencilerin maddi imkânsızlıklar sebebiyle ortaöğretime devam edememesi</p> <p>Eğitim maliyetlerinde öngörülemeyen artışın yaşanması</p> <p>Doğa kaynaklı afetlerin, salgın hastalık vb. durumların eğitim süreçlerinin sürdürülebilirliğine engel oluşturması</p>						
İhtiyaçlar	<p>Öğrencilerin devamsızlıklarının önlenmesi, ilgi ve yeteneklerine uygun olarak yönlendirilmesi ve ortaöğretime katılımlarının artırılması için rehberlik sisteminin güçlendirilmesi</p> <p>Okul aidiyetinin geliştirilmesi amacıyla öğrencilere yönelik sosyal etkinliklerin artırılması</p> <p>Eğitim ortamlarının öğrenci ihtiyaçlarına cevap verecek şekilde geliştirilmesi ve buna yönelik finansmanın sağlanması</p> <p>Ortaöğretimde akademik başarısızlık, devamsızlık, sınıf tekrarı ve okul terkine sebep olan faktörlerin tespit edilmesi</p> <p>Özel sektörün eğitim yatırımlarının desteklenmesi amacıyla mevzuat düzenlemelerinin yapılması</p>						

Amaç 2	Çağın ihtiyaç duyduğu bilgi, beceri ve yetkinlikleri kazandıran, teknolojiyi üreten, tarih bilinci ve bilim aracılığıyla geleceği kurgulayan, nitelikli insan kaynağı yetiştiren, ekonomiye katkı sunan, değerleriyle bireyi hayata hazır kılan, duygudaşlık ve nezaket kazandıran bir ortaöğretim yapısı ile öğrenciler yetiştirmek.						
Hedef 2.2	Ortaöğretim sistemi, öğrencilere değişen dünyanın gerektirdiği bilgi, beceri, yetkinlik ve yeterliliklerin ile okuma kültürünün kazandırıldığı bir yapıya kavuşturulacaktır.						
Amacın İlgili Olduğu Program/Alt Program Adı	ORTAÖĞRETİM						
Amacın İlişkili Olduğu Alt Program Hedefi	Genel Ortaöğretim						
Performans Göstergeleri	Hedefe Etkisi (%)	Plan Dönemi Başlangıç Değeri	2024	2025	2026	2027	2028
PG-2.2.1 Genel Ortaöğretimde öğrencilerin yılsonu başarı puan ortalaması	25	63	65	68	70	72	75
PG-2.2.2 Genel ortaöğretimde Destekleme ve Yetiştirme Kurslarına katılan öğrencilerin memnuniyet oranı (%)	20	28	30	35	40	45	50
PG-2.2.3 Genel ortaöğretim son sınıf düzeyinde yükseköğretime yerleşen öğrenci oranı (%)	25	12,5	13	14	16	18	20
PG-2.2.4 Genel ortaöğretimde tescil edilen patent, faydalı model, marka ve tasarım sayısı	15	3	5	7	9	11	12
PG-2.2.5 Öğrenci başına okunan kitap sayısı	15	4	5	6	8	10	12
Sorumlu Birim	Ortaöğretim Şubesi						
İş Birliği Yapılacak Birim(ler)	BİŞ, DÖŞ, MTEŞ, ÖÖKŞ						
Stratejiler	<p>S-2.2.1 Türkiye Yüzyılı vizyonu kapsamında dünyada bilim, kültür ve sanatta söz sahibi olabilmek için genel ortaöğretimde niteliğin geliştirilmesine yönelik çalışmalar yapılacaktır.</p> <p>S-2.2.2 Genel ortaöğretimde eğitim ve öğretim süreçlerinin geliştirilmesi amacıyla okul- lar arası nitelik ve başarı farklılıklarının izlenmesi ve iyileştirilmesine yönelik çalışmaların yapılması sağlanacaktır.</p> <p>S-2.2.3 Eğitim süreçleri; öğrencilerin millî, manevi ve evrensel değerleri tutum ve davranışa dönüştürebilecekleri bir anlayışla güçlendirilecek, okuma kültürünü desteklemeye yönelik çalışmalar yürütülecektir.</p>						
Riskler	Öğrenci velilerinin yükseköğretime çok fazla değer atfetmesi Sosyoekonomik alandaki gelişmelerin eğitimde yeni uygulamaların hayata geçirilmesi ve geliştirme çalışmaları üzerinde baskı oluşturması						

	Bölgesel ve okullar arası farklılıkların devam etmesi Kurumsal kapasitede geliştirmeye açık alanların olması ve değişime karşı farklı kesimlerden direnç gösterilmesi
Maliyet Tahmini	250.000.000 TL
Tespitler	Genel ortaöğretimde, öğrencilerin çok yönlü gelişimini destekleyecek uygulamaların istenen düzeyde olmaması Genel ortaöğretim kurumları arası imkân ve başarı farklılıklarının olması Projelerin yürütülebilmesi için finans kaynağının yeterli olmaması ve proje yürütücülerinin yeterince desteklenememesi
İhtiyaçlar	Eğitimin paydaşları ile iş birliklerinin artırılması Genel ortaöğretimde, ulusal ve uluslararası projeler ile patent, faydalı model, marka ve tasarım sayısının artırılması amacıyla fen ve sosyal bilimler liseleri öğretmen seçiminde standartların geliştirilmesi Genel ortaöğretimde mevcut uygulamaların öğrencilerin çok yönlü gelişimini destekleyecek projelerle ilgilenmesine ve yeni projeler üretmesine imkân verecek şekilde düzenlenmesi Öğretim programları ile öğrencilerin fiziksel, sosyal, duyuşsal yanlarının bütüncül bir şekilde geliştirilmesi Proje okulu anlayışı yerine “Proje Üreten Okul” anlayışının yerleştirilmesi

Amaç 2	Çağın ihtiyaç duyduğu bilgi, beceri ve yetkinlikleri kazandıran, teknolojiyi üreten, tarih bilinci ve bilim aracılığıyla geleceği kurgulayan, nitelikli insan kaynağı yetiştiren, ekonomiye katkı sunan, değerleriyle bireyi hayata hazır kılan, duygudaşlık ve nezaket kazandıran bir ortaöğretim yapısı ile öğrenciler yetiştirmek.						
Hedef 2.3	İmam hatip okullarında bilgi, beceri ve yeterlilikler odağında, akademik başarı ve değerlere yönelik çalışmalar, proje ve sosyal etkinlikler yaygınlaştırılacaktır.						
Amacın İlgili Olduğu Program/Alt Program Adı	ORTAÖĞRETİM						
Amacın İlişkili Olduğu Alt Program Hedefi	Din Öğretimi						
Performans Göstergeleri	Hedefe Etkisi (%)	Plan Dönemi Başlangıç Değeri	2024	2025	2026	2027	2028
PG-2.3.1 İmam hatip okullarıyla ilgili yükseköğretim kurumlarıyla iş birliği hâlinde yapılan bilimsel çalışma sayısı	10	0	2	4	5	6	7
PG-2.3.2 Din öğretiminde Destekleme ve Yetiştirme Kurslarına katılan öğrencilerin memnuniyet oranı (%)	20	0	30	35	40	45	50
PG-2.3.3 Din öğretiminde tescil edilen patent, faydalı model, marka ve tasarım sayısı	25	0	1	2	2	2	3
PG-2.3.4 İmam hatip okullarında yürütülen ulusal ve uluslararası proje sayısı	15	1	5	10	10	10	15
PG-2.3.5 Din öğretiminde öğrencilerin yıl sonu başarı puanı ortalaması	30	0	55	60	65	65	70
Sorumlu Birim	Ortaöğretim Şubesi						
İş Birliği Yapılacak Birim(ler)	YÖYDİŞ, BİŞ, MTEŞ, OŞ						
Stratejiler	S-2.3.1 İmam hatip okullarının eğitim öğretim süreçleri iyileştirilecek, öğrencilerin akademik gelişimleri desteklenecek, rehberlik ve mesleki planlama çalışmalarının etkinliği artırılabilecektir. S-2.3.2 İmam hatip okullarında inanç ve değerler alanında yürütülen çalışmalar yükseköğretim kurumları iş birliğiyle geliştirilecektir. S-2.3.3 İmam hatip okullarında yürütülen proje ve sosyal etkinliklerin sayısı ve çeşitliliği artırılabilecektir. S-2.3.4 Türkiye Yüzyılı perspektifi ve ihtiyaç analizleri doğrultusunda imam hatip okulları için geliştirilen programlar uygulanacaktır.						

Riskler	<p>Akademik ve bilimsel etkinliklere katılım için finans kaynaklarının yeterli olmaması</p> <p>Yükseköğretim kurumlarının düzenlediği etkinliklerin ortaokul ve lise öğrenci seviyelerine uygun olmaması</p> <p>Proje hazırlama konusunda istendik düzeyde imkân ve fırsatın olmayışı</p> <p>Din öğretiminde tescil edilen patent, faydalı model, marka ve tasarım sayısı ile ulusal ve uluslararası projelerin niteliğinin artırılması için alternatif finans kaynaklarının bulunamaması</p>
Maliyet Tahmini	200.000.000 TL.
Tespitler	<p>İmam hatip okullarının haftalık ders dağılımının, öğrencilerin çok yönlü gelişimini destekleyecek projelerle ilgilenmesine istenen düzeyde imkân vermemesi</p> <p>Yükseköğretim Kurumları Sınavı'ndaki başarının daha fazla artırılmak istenmesi</p> <p>İmam hatip okulları arası imkân ve başarı farklılıklarının olması</p> <p>Projelerin yürütülebilmesi için finans kaynağının yeterli olmaması ve proje yürütücülerinin yeterince desteklenememesi</p> <p>Yükseköğretim kurumları ile imam hatip okulları arasındaki iş birliğinin istenen düzeyde olmaması</p>
İhtiyaçlar	<p>Eğitimin niteliğinin geliştirilmesine yönelik Diyanet İşleri Başkanlığı, yerel yönetimler, üniversiteler vd. paydaşlarla iş birliklerinin artırılması</p> <p>İmam hatip okullarında eğitim alan öğrencilerin mesleki planlamalarını ilgi, istek ve kabiliyetleri doğrultusunda yapabilmeleri için mesleki ve akademik rehberlik çalışmalarının gerçekleştirilmesi</p> <p>İmam hatip okullarında yürütülen ulusal ve uluslararası projeler için görünürlük çalışmalarının artırılması</p>

Amaç 2		Çağın ihtiyaç duyduğu bilgi, beceri ve yetkinlikleri kazandıran, teknolojiyi üreten, tarih bilinci ve bilim aracılığıyla geleceği kurgulayan, nitelikli insan kaynağı yetiştiren, ekonomiye katkı sunan, değerleriyle bireyi hayata hazır kılan, duygudaşlık ve nezaket kazandıran bir ortaöğretim yapısı ile öğrenciler yetiştirmek.						
Hedef 2.4		Sosyal ve ekonomik sektörler ile iş birliği içinde ulusal ve uluslararası mesleki yeterliliğe, ahilik kültürüne, meslek ahlakına ve mesleki değerlere sahip; yenilikçi, girişimci, üretken, ekonomiye değer katan ehil iş gücü yetiştirilecektir.						
Amacın İlgili Olduğu Program/Alt Program Adı		ORTAÖĞRETİM						
Amacın İlişkili Olduğu Alt Program Hedefi		Mesleki ve Teknik Eğitim						
Performans Göstergeleri		Hedefe Etkisi (%)	Plan Dönemi Başlangıç Değeri	2024	2025	2026	2027	2028
PG-2.4.1 Mesleki eğitimde öğrencilerin yılsonu başarı puan ortalaması	Genel Bilgi Dersleri	30	58	60	65	68	69	70
	Meslek Dersleri		65	65	67	69	70	72
	Ortalama		62	63	66	69	70	71
PG-2.4.2 Mesleki eğitimde Destekleme ve Yetiştirme Kurslarına katılan öğrencilerin memnuniyet oranı (%)		20	50	55	60	65	70	75
PG-2.4.3 Kurum/Kuruluşlarla iş birliği kapsamında girişimci eğitimi destek verilen öğrenci sayısı		30	0	20	40	50	50	60
PG-2.4.4 İş başı eğitimine katılan atölye ve laboratuvar öğretmeni sayısı		20	15	15	16	17	18	20
Sorumlu Birim		Mesleki Eğitim Şubesi						
İş Birliği Yapılacak Birim(ler)		BİŞ, HBÖŞ, OŞ, HHŞ, ÖÖKS, ÖERHŞ						
Stratejiler		S-2.4.1 Mesleki ve teknik ortaöğretim okulları arası imkân ve başarı farkının azaltılmasına yö- nelik çalışmalar yapılacak, rehberlik ve mesleki planlama çalışmalarının etkinliği artırılacaktır. S-2.4.2 Mesleki ve teknik ortaöğretimde okulların ihtisaslaşması sağlanacak ve “bölge okulları, sektör içi okul ve sektöre entegre okul” benzeri okul modelleri geliştirilecektir. S-2.4.3 Öğretmenlerin sürekli meslekî gelişiminin sağlanması için sektörel mükemmeliyet mer- kezleri oluşturulacaktır.						

	S-2.4.4 Meslekî ve teknik eğitim almak isteyen her bireyin erişebileceği ve belge alabileceği eğitim imkânları geliştirilecektir.
Riskler	Eğitimin süreç odaklı değil sonuç odaklı görülmesi Akademik ve bilimsel etkinliklere katılım için finansman kaynaklarının yeterli olmaması Mesleki ve teknik eğitimde eğitim hizmeti verilen her alanda iş birliği çalışmaları için gerekli desteğin sağlanamaması
Maliyet Tahmini	50.000.000 TL.
Tespitler	Eğitim süreçlerinin niteliğinin artırılması için alternatif finansman kaynaklarının kullanılması Mesleki eğitimin paydaşları ile iş birliklerinin artırılması Mesleki ve teknik eğitim öğrencilerinin mesleki planlamalarını ilgi, istek ve kabiliyetleri doğrultusunda yapabilmeleri için mesleki ve akademik rehberlik çalışmalarına ihtiyaç duyulması
İhtiyaçlar	Eğitim süreçlerinin niteliğinin artırılması için alternatif finansman kaynaklarının kullanılması Mesleki eğitimin paydaşları ile iş birliklerinin artırılması Mesleki ve teknik eğitim öğrencilerinin mesleki planlamalarını ilgi, istek ve kabiliyetleri doğrultusunda yapabilmeleri için mesleki ve akademik rehberlik çalışmalarına ihtiyaç duyulması Mesleki eğitimde yapılan iş birlikleri ile atölye ve laboratuvar öğretmenlerinin sektörde işbaşı eğitimi almalarının sağlanması

Amaç 2		Çağın ihtiyaç duyduğu bilgi, beceri ve yetkinlikleri kazandıran, teknolojiyi üreten, tarih bilinci ve bilim aracılığıyla geleceği kurgulayan, nitelikli insan kaynağı yetiştiren, ekonomiye katkı sunan, değerleriyle bireyi hayata hazır kılan, duygudaşlık ve nezaket kazandıran bir ortaöğretim yapısı ile öğrenciler yetiştirmek.						
Hedef 2.5		Mesleki ve teknik eğitim alanında eğitim-istihdam-üretim ilişkisi güçlendirilecek ulusal ve uluslararası iş birliği ve deneyim paylaşımı teşvik edilecektir.						
Amacın İlgili Olduğu Program/Alt Program Adı		ORTAÖĞRETİM						
Amacın İlişkili Olduğu Alt Program Hedefi		İstihdama Hazırlık						
Performans Göstergeleri		Hedefe Etkisi (%)	Plan Dönemi Başlangıç Değeri	2024	2025	2026	2027	2028
PG-2.5.1 İşletmelerin ve mezunların mesleki ve teknik eğitime ilişkin memnuniyet oranı(%)	İşletmelerin memnuniyet oranı (%)	35	70	70	75	80	82	85
	Mezunların memnuniyet oranı (%)		75	75	77	79	80	82
PG-2.5.2 Önceki öğrenmeler kapsamında belgelendirilen birey sayısı		35	250	300	500	600	700	1000
PG-2.5.3 OSB içinde ve dışındaki özel mesleki ve teknik Anadolu liselerinde eğitim ve öğretim desteğinden yararlanan öğrenci sayısı		30	1.809	1.850	1.900	1.950	2.000	2.000
Sorumlu Birim		Mesleki Eğitim Şubesi						
İş Birliği Yapılacak Birim(ler)		BİŞ, TEŞ, OŞ, HHS, ÖÖKS, ÖERHS, YYEŞ						
Stratejiler		<p>S-2.5.1 Mesleki ve teknik eğitim programlarının iş piyasasının ihtiyaçlarıyla uyumlu olma- sını ve memnuniyetini sağlamak ve öğrencilere pratik deneyim kazandırmak için işveren- ler ve endüstri kuruluşlarıyla iş birliği yapılacaktır.</p> <p>S-2.5.2 Bağımsız meslekî eğitim merkezlerinin sayıları artırılacaktır, mesleki eğitim merkezi bulunmayan yerlere irtibat noktaları kurulacaktır, mesleki eğitim merkezlerinin mesleklere göre ihtisaslaşması sağlanacaktır ve yaygın veya serbest öğrenmeler yoluyla edinilen mesle- ki becerilerin tanınması ve belgelendirilmesine yönelik yöntemler çeşitlendirilerek belge alan birey sayısı artırılacaktır.</p> <p>S-2.5.3 Öğrencilerin 7 ve 8. sınıflardan başlamak üzere modüler mesleki eğitim yöntemi ile temel mesleki becerileri alması sağlanacaktır ve akademik</p>						

	<p>eđitim alan ortaöđretim öđ- rencilerinin öđrenim dönemi içerisinde mesleki eđitim olarak istihdam edilebilirliklerinin artırılması sađlanacaktır.</p> <p>S-2.5.4 Mesleki ve teknik eđitim programları hakkında iyi uygulamaları ve deneyimleri paylaşmak için ulusal ortaklıklar ve ađlar geliřtirilerek meslekî ve teknik eđitim alanında elde edilen tecrübe, paylaşılacaktır.</p> <p>S-2.5.5 Özel öđretimin mesleki eđitimdeki etkinliđini artırmaya yönelik özel sektörle iř birliđi sađlanacak.</p>
Riskler	<p>Eđitim-istihdam-üretim iliřkisinin güçlendirilmesinde paydařlardan beklenen desteđin sađlanamaması</p> <p>Hızla deđiřen teknoloji sonucunda mesleki eđitimdeki eđitim araçlarının atıl duruma düřmesi</p> <p>Teknolojik geliřmelerin hızı ve sektörün taleplerinin bu dođrultuda deđiřken olması</p> <p>Mesleki eđitim merkezlerine yönelik olumsuz algı</p> <p>Uluslararası politik geliřmeler ve ekonomik göstergelerin olumsuz etkisi</p> <p>Özel mesleki ve teknik Anadolu liselerinde destek verilen alanların iř piyasasının ihtiyaçlarına cevap vermemesi</p>
Maliyet Tahmini	450.000.000 TL.
Tespitler	<p>Mesleki eđitimin paydařlarıyla etkileřiminin istenen seviyede olmaması</p> <p>Mesleki ve teknik eđitimde politika belirleme ve karar alma süreçlerinde sektör temsilcilerinin isteksiz olması</p> <p>Geliřen teknolojinin mesleklerde deđiřikliklere sebep olması ve yeni mesleklerin ortaya çıkması</p> <p>Özel sektörün mesleki eđitim alanına yatırımının yetersiz olması</p>
İhtiyaçlar	<p>Mesleki ve teknik eđitimde eđitim-üretim ve istihdam iliřkisinin güçlendirilmesi için ilgili taraflarla iř birlikleri kurulması</p> <p>Öncelikle Türk devletleri ve akraba toplulukları olmak üzere yabancı ülkelerle mesleki ve teknik eđitim alanında iř birliklerinin geliřtirilmesi için ilgili kurumların desteđine ihtiyaç duyulması</p> <p>Özel sektörün mesleki eđitim alanına yatırımlarının desteklenmesi amacıyla mevzuat düzenlemelerinin yapılması</p>

Amaç 3	Bireyin bilgi, beceri ve yetkinliklerini geliştirmek amacıyla bireysel, toplumsal ve istihdam odaklı yeni bir yaklaşımla hayat boyu öğrenme imkânları sunmak.						
Hedef 3.1	Farklı yeteneklere, özelliklere, ihtiyaçlara ve birikimlere sahip tüm bireylerin yaygın eğitimden aktif olarak yararlanabilmeleri amacıyla eğitimde kapsayıcılık sağlanacaktır..						
Amacın İlgili Olduğu Program/Alt Program Adı	HAYAT BOYU ÖĞRENME						
Amacın İlişkili Olduğu Alt Program Hedefi	Eğitime Erişim ve Fırsat Eşitliği						
Performans Göstergeleri	Hedefe Etkisi (%)	Plan Dönemi Başlangıç Değeri	2024	2025	2026	2027	2028
PG-3.1.1 Dezavantajlı gruplara yönelik açılan kurslara katılan kursiyer oranı (%)	30	4	5	6	7	8	10
PG-3.1.2 Hayat boyu öğrenme kapsamında yürütülen proje sayısı	20	1	2	2	3	4	5
PG-3.1.3 Açık öğretim okullarında öğrenim gören zorunlu öğrenim çağı dışına çıkmış bireylerin oranı (%)	20	4,3	4,5	5	6	7	8
PG-3.1.4 Ülkemizde bulunan yabancı uyruklu öğrencilerin okullaşma oranı (%)	30	80	80	85	85	90	90
Sorumlu Birim	Hayat Boyu Öğrenme Şubesi						
İş Birliği Yapılacak Birim(ler)	BİŞ, TEŞ, ÖERHŞ						
Stratejiler	<p>S-3.1.1 Dezavantajlı gruplara (kadınlar, gençler, yaşlılar, engelliler, uzun süreli işsizler, hükümlüler vb.) temel beceri ihtiyaçları doğrultusunda eğitim ve öğretim verilecektir.</p> <p>S-3.1.2 Dezavantajlı grupların eğitime erişimlerinin artırılması amacıyla insan kaynakları kapasitesi ve kurumların fiziki kapasitesinin artırılması projeleri yürütülecek ve personel istihdamı desteklenecektir.</p> <p>S-3.1.3 Örgün eğitim çağı dışına çıkmış, öğrenimlerini çeşitli nedenlerle tamamlayamamış bireylerin yarım kalan eğitimlerini açık öğretim okullarında tamamlayabilmeleri için eğitime erişimlerini kolaylaştırıcı çalışmalar yapılacaktır.</p> <p>S-3.1.4 Ülkemizde bulunan yabancı uyrukluların eğitimde eşitlik ve kapsayıcılık ilkesine uygun şekilde desteklenmelerini ve Türk Eğitim Sistemi'ne uyumlarını sağlamak amacıyla uyum eğitimleri, dil desteği, kültürel farkındalık programları gibi kaynaklardan yararlanarak örgün eğitim ve yaygın eğitim imkânlarından en üst düzeyde faydalanmaları sağlanacaktır.</p> <p>S-3.1.5 Toplumun bir arada tutan değerlerin güçlendirilmesi, şehir kültürü, demokrasi ve insan hakları, kültürel mirasın aktarılması ve öğretilmesi</p>						

	konularında yaygın eğitim faaliyetler ile sosyal ve kültürel etkinlikler düzenlenerek daha adil, hoşgörülü ve sürdürülebilir bir toplumun oluşturulmasına katkı sağlanacaktır.
Riskler	Yaşlanan nüfus ve eğitim talebindeki sık değişimler Dezavantajlı grupların dijital okur-yazarlık becerilerinin artırılmaması Geçici koruma altındakilerin Türk eğitim sistemine uyumunda sorunlar yaşaması Yabancı uyruklu öğrenci sayısının beklenenden fazla artış göstermesi Yabancı uyruklu öğrenci velilerinin eğitime bakış açısı
Maliyet Tahmini	100.000.000 TL.
Tespitler	Dezavantajlı grupların eğitim ihtiyaçlarının olması Örgün eğitim dışına çıkmış öğrencilerin, eğitim fırsatlarından eşit şekilde yararlanmalarının sağlanması Ülkemize gelen geçici koruma altındaki bireylerin eğitim ihtiyaçlarının olması
İhtiyaçlar	Dezavantajlı gruplar için hayat boyu öğrenme fırsatlarının artırılması Dezavantajlı grupların hayat boyu öğrenmeye erişimini artırabilmek için projeler yürütülmesi Açık öğretim programları ile örgün eğitim çağı dışına çıkmış bireylere ulaşılması Yabancı uyruklu öğrencilerin Türk Eğitim Sistemi'ne uyumlarının sağlanması

Amaç 3	Bireyin bilgi, beceri ve yetkinliklerini geliştirmek amacıyla bireysel, toplumsal ve istihdam odaklı yeni bir yaklaşımla hayat boyu öğrenme imkânları sunmak.							
Hedef 3.2	Hayat boyu öğrenme faaliyetleri ile bireylerde kişisel, çevresel ve mesleki anlamda farkındalık oluşturulacaktır.							
Amacın İlgili Olduğu Program/Alt Program Adı	HAYAT BOYU ÖĞRENME							
Amacın İlişkili Olduğu Alt Program Hedefi	Yaygın Eğitim							
Performans Göstergeleri	Hedefe Etkisi (%)	Plan Dönemi Başlangıç Değeri	2024	2025	2026	2027	2028	
PG-3.2.1 Hayat Boyu Öğrenmeye katılım oranı (%)	25	15	15	16	17	18	10	
PG-3.2.2 Hayat Boyu Öğrenme Kurslarından yararlanma oranı (%)	25	10	10	11	11	12	12	
PG-3.2.3 Hayat Boyu öğrenme kapsamındaki kursları tamamlama oranı (%)	25	70	70	70	75	75	80	
PG-3.2.5 Olgunlaşma markasının ürün sayısı	25	0	1	2	3	4	5	
Sorumlu Birim	Hayat Boyu Öğrenme Şubesi							
İş Birliği Yapılacak Birim(ler)	BİŞ							
Stratejiler	<p>S-3.2.1 Bireylerde hayat boyu öğrenmenin kişisel ve mesleki faydaları konusunda farkındalık oluşturulması ve hayat boyu öğrenmeye katılımın artırılması sağlanacaktır.</p> <p>S-3.2.2 Bireylerin öğrenme fırsatları hakkında bilgilendirilmesi ve öğrenme imkânları kapsamında farkındalığının artırılmasına yönelik faaliyetler yürütülecektir.</p> <p>S-3.2.3 Olgunlaşma enstitülerinin kurum bazlı yetkinlikleri de göz önünde bulundurularak, daha spesifik alanlarda etkin çalışmalar yapmaları, özgün ve kaliteli ürünler ortaya koymaları ve bu yolla hayat boyu öğrenme katılımına katkı sunmaları sağlanacaktır.</p> <p>S-3.2.4 Eğitime erişimde dezavantajlı durumda olan çeşitli hedef kitlelerin hayat boyu öğrenmeye erişimini artırabilmek için uzaktan eğitim teknolojilerinden yararlanması sağlanacaktır.</p>							
Riskler	<p>Bireylerin sosyoekonomik kaygıları nedeniyle hayat boyu öğrenmeye öncelik vermemeleri</p> <p>Yetişkinlerin hayat boyu öğrenme konusunda isteksizliği</p> <p>Olgunlaşma enstitülerine talebin düşük kalması</p>							
Maliyet Tahmini	250.000.000 TL.							
Tespitler	Yetişkin eğitimi ve hayat boyu öğrenmeye ilişkin farklı katılım fırsatlarının olması							

İhtiyaçlar	Toplumun ihtiyaçlarına uygun hayat boyu öğrenme programlarının nitelik ve niceliğinin artırılması Hayat boyu öğrenmeye katılanların kurslarını tamamlamalarına yönelik çalışmaların yapılması Hayat boyu öğrenmeye katılımın artırılması amacıyla farkındalık ve bilgilendirme çalışmalarında kitle iletişim araçlarının daha etkin kullanılması
------------	--

Amaç 3	Bireyin bilgi, beceri ve yetkinliklerini geliştirmek amacıyla bireysel, toplumsal ve istihdam odaklı yeni bir yaklaşımla hayat boyu öğrenme imkânları sunmak.							
Hedef 3.3	Tüm bireylere yönelik günümüz ihtiyaçlarına uygun genel, mesleki ve teknik eğitim kurs programları uygulanacaktır.							
Amacın İlgili Olduğu Program/Alt Program Adı	HAYAT BOYU ÖĞRENME							
Amacın İlişkili Olduğu Alt Program Hedefi	Yaygın Eğitim							
Performans Göstergeleri	Hedefe Etkisi (%)	Plan Dönemi Başlangıç Değeri	2024	2025	2026	2027	2028	
PG-3.3.1 Aile Okulu alanı altında yer alan programlara katılan kursiyer sayısı	50	2.600	2.600	2.700	2.800	2.900	3.000	
PG-3.3.2 Afet ve acil durumlara ilişkin yaygın eğitim kurslarına katılan kursiyer sayısı.	50	0	150	250	300	400	500	
Sorumlu Birim	Hayat Boyu Öğrenme Şubesi							
İş Birliği Yapılacak Birim(ler)	BİŞ							
Stratejiler	S-3.3.1 Aile Okulu Projesi ile aile değerleri, aile içi iletişim; sosyal, psikolojik ve duygusal gelişim, stres yönetimi, bağımlılıkları önlemeye ilişkin yaklaşımlar başta olmak üzere çeşitli alanlarda aileler desteklenecektir. S-3.3.2 Toplumun afetlere ve acil durumlara hazırlıklı olmasını sağlamak, riskleri azaltmak ve hızlı tepki verme kapasitesini artırmak amacıyla afet ve acil durumlara ilişkin yaygın eğitim kursları düzenlenecektir.							
Riskler	Ekonomik zorlukların eğitim bütçesine olumsuz etkisi Hızlı değişim sonucu bireylerin okulda aldığı eğitimin zamanla güncelliğini yitirmesi Önceki öğrenmelerin değerlendirilmesi sürecinin karmaşıklığı							
Maliyet Tahmini	100.000.000 TL.							
Tespitler	Teknolojik gelişmelerin mesleklerde ve iş süreçlerinde hızlı değişiklikler ve yenilikler getirmesi İş dünyasında çalışanların sürekli olarak güncel ve özelleştirilmiş becerilere ihtiyaç duyması Hayat boyu öğrenme kursları ile nitelikli bireylerin yetiştirilme imkânı Bireylerin ihtiyaç ve beklentilerine uygun bazı hayat boyu öğrenme programlarının güncelliğini yitirmesi							
İhtiyaçlar	Toplumun ihtiyaçlarına uygun hayat boyu öğrenme programlarının oluşturulması ve bireylerin yaygın mesleki eğitimlerle istihdam piyasasına kazandırılması Çeşitli öğrenme alanlarında, genel veya mesleki ve teknik eğitim programlarının hazırlanması ve hazırlanan programların günümüz ihtiyaçlarına uygun hâle getirilmesi							

	<p>Mesleki yeterliliklerin geliştirilmesi ve belgelendirilmesi için kursların tanınırlığı ve sayısının artırılması</p> <p>Eğitim kurumlarının önceki öğrenmeleri tanıma süreçlerini yönetecek altyapı ve uzmanlığının artırılması</p>
--	---

Amaç 3	Bireyin bilgi, beceri ve yetkinliklerini geliştirmek amacıyla bireysel, toplumsal ve istihdam odaklı yeni bir yaklaşımla hayat boyu öğrenme imkânları sunmak.						
Hedef 3.4	Özel yaygın eğitim hizmetlerinin niteliği, fırsat eşitliği ve erişilebilirlik bağlamında hayat boyu öğrenmeyi destekleyecek şekilde uluslararası standartlara uygun olarak artırılabacaktır.						
Amacın İlgili Olduğu Program/Alt Program Adı	HAYAT BOYU ÖĞRENME						
Amacın İlişkili Olduğu Alt Program Hedefi	Özel Yaygın Eğitim (Özel Öğretim Kurumları)						
Performans Göstergeleri	Hedefe Etkisi (%)	Plan Dönemi Başlangıç Değeri	2024	2025	2026	2027	2028
PG-3.4.1 Ulusal meslek standartlarına uygun hazırlanan program sayısı	35	47	47	47	47	47	47
PG-3.4.2 Uzaktan eğitim veren özel öğretim kurumlarından sertifika alan kişi sayısı	35	0	0	5	10	15	20
PG-3.4.3 Trafik ve sürücü eğitimi alanında eğitim verilen personel sayısı	30	0	10	20	30	40	50
Sorumlu Birim	Özel Öğretim Şubesi						
İş Birliği Yapılacak Birim(ler)	BİŞ, HBÖŞ, ÖÖKS, HHŞ						
Stratejiler	S-3.4.1 Trafik ve sürücü eğitiminde eğitim, sınav ve belgelendirme süreçlerinin Avrupa Birliği standartları doğrultusunda geliştirilmesine yönelik mevzuat düzenlemeleri ve araştırma-geliştirme çalışmaları yapılacak, trafik güvenliğine katkı sağlamak üzere sürücü eğitiminde görevli personele yeni gelişmeler ve teknolojik ilerlemeler konularında eğitim verilecektir.						
Riskler	Mevcut mevzuatın özel öğretime ilişkin yeterli esnekliği sağlamaması Özel yaygın eğitim kurumlarında uygulanan programlara kursiyerlerin yeterli talep göstermemesi Trafik güvenliğine ilişkin farkındalık düzeyinin yeterli seviyeye ulaşamaması						
Maliyet Tahmini	50.000.000 TL.						
Tespitler	Özel öğretim kurumlarıyla ilgili iş ve işlemlerin uzun sürmesi Trafik sürücü eğitimi ile trafik güvenliği süreçlerine ilişkin ulusal düzeyde bilgi eksikliği olması						
İhtiyaçlar	Özel yaygın eğitim kurumlarına ilişkin mevzuat düzenlemeleri Trafik sürücü eğitimi ile trafik güvenliğine ilişkin bilgilendirme ve farkındalık çalışmaları Özel yaygın eğitim kurumlarında eğitim, sınav ve belgelendirme süreçlerini kapsayan kalite ve akreditasyon çalışmaları						

Amaç 4		Farklılıkları dikkate alan bir özel eğitim ve rehberlik anlayışıyla öğrencilerin, eğitim ve yaşam süreçlerindeki potansiyellerini en üst düzeye çıkaracak ve özel gereksinimli bireylerin toplumla bütünleşmelerini sağlayacak bilgi ve beceriler ile ilgi ve yetenekleri doğrultusunda gelişimlerini destekleyecek fiziki, beşerî ve teknolojik imkânları artırmak.						
Hedef 4.1		Öğrencilerin bireysel özelliklerine ve öğrenme ihtiyaçlarına uygun fiziksel ve beşerî iyileştirmeler sağlanarak eğitime erişimleri artırılacaktır.						
Amacın İlgili Olduğu Program/Alt Program Adı		ÖZEL EĞİTİM VE REHBERLİK						
Amacın İlişkili Olduğu Alt Program Hedefi		Eğitime Erişim ve Fırsat Eşitliği						
Performans Göstergeleri		Hedefe Etkisi (%)	Plan Dönemi Başlangıç Değeri	2024	2025	2026	2027	2028
PG-4.1.1 Özel Eğitimde pansiyon hizmetlerinden memnuniyet oranı (%)		30	90	90	92	95	95	95
PG-4.1.2 Kaynaştırma/Bütünleştirme uygulamaları yoluyla eğitim alan öğrencilerin örgün eğitimdeki toplam öğrencilere olan oranı (%)		30	2	2	2	2	2	2
PG-4.1.3 Özel eğitim alanında eğitim verilen eğitim verilen paydaş sayısı.	Eğitim verilen personel sayısı	20	140	150	170	180	200	200
	Eğitim verilen veli sayısı	20	500	500	600	650	700	750
Sorumlu Birim		Özel Eğitim ve Rehberlik Şubesi						
İş Birliği Yapılacak Birim(ler)		BİŞ, TEŞ, OŞ, DÖŞ, ÖÖKŞ, MTEŞ						
Stratejiler		<p>S-4.1.1 Özel eğitim ihtiyacı olan öğrencilerin öğrenim gördüğü pansiyonu bulunan özel eğitim okullarındaki barınma hizmetlerinin kalitesi iyileştirilecektir.</p> <p>S-4.1.2 Kaynaştırma/bütünleştirme yoluyla eğitimlerini sürdüren öğrencilere yönelik bilgi, beceri, tutum ve farkındalık kazandırmak için ilgili tüm paydaşlara (öğretmenler, okul yöneticileri, il/ilçe MEM şef ve şube müdürleri ve aileler) çevrim içi veya yüz yüze eğitimler verilecektir.</p> <p>S-4.1.3 Öğretmenlere, en son özel eğitim stratejileri, teknikleri ve en iyi uygulamalar hakkında hizmet içi eğitim, velilere ise Rehberlik ve Araştırma Merkezleri'nde özel eğitim alanında semi- nerler yüz yüze ve çevrim içi olarak sunulacaktır.</p> <p>S-4.1.4 Kaynaştırma/bütünleştirme uygulamalarının yürütüldüğü okullarda özel eğitim hizmetlerinin koordinasyonunun sağlanmasına yönelik yürütülecektir.</p>						

Riskler	Özel eğitim ihtiyacı olan öğrencilerin öğrenim gördüğü pansiyonu bulunan özel eğitim okullarındaki barınma hizmetlerinin iyileştirilmesinin mali kaynak yetersizliği nedeniyle yürütülememesi Sunulacak eğitimler için paydaşların talebinin istenen düzeyde olmaması İlgili paydaşlara sunulacak eğitimler için uzman personel sayısının ihtiyacı karşılamaması
Maliyet Tahmini	150.000.000 TL.
Tespitler	Pansiyonu bulunan özel eğitim okullarının özel eğitim ihtiyacı olan öğrencilerin kullanımına yeterince uygun olmaması Kaynaştırma/bütünleştirme uygulamaları yoluyla eğitim hakkında ilgili paydaşların yeterli düzeyde bilgi sahibi olmaması Özel eğitim ihtiyacı olan öğrencilerin özellikleri ve eğitim süreçleri hakkında ilgili paydaşların yeterli düzeyde bilgi sahibi olmaması
İhtiyaçlar	Pansiyonu bulunan özel eğitim okullarının tümünün özel eğitim ihtiyacı olan öğrencilerin kullanımına uygun şekilde düzenlenmesi İlgili paydaşların kaynaştırma/bütünleştirme uygulamaları yoluyla eğitim hakkında bilgi ve farkındalık düzeylerinin artırılması Öğretmenler, okul yöneticileri ve diğer personel ile ailelerin özel eğitim ihtiyacı olan öğrencilere yönelik bilgi, beceri, tutum ve farkındalıklarının geliştirilmesi

Amaç 4	Farklılıkları dikkate alan bir özel eğitim ve rehberlik anlayışıyla öğrencilerin, eğitim ve yaşam süreçlerindeki potansiyellerini en üst düzeye çıkaracak ve özel gereksinimli bireylerin toplumla bütünleşmelerini sağlayacak bilgi ve beceriler ile ilgi ve yetenekleri doğrultusunda gelişimlerini destekleyecek fiziki, beşerî ve teknolojik imkânları artırmak.							
Hedef 4.2	Özel eğitim ihtiyacı olan öğrencilerin kendi ilgi ve yetenekleri doğrultusunda sosyal ve akademik gelişimleri desteklenecektir.							
Amacın İlgili Olduğu Program/Alt Program Adı	ÖZEL EĞİTİM VE REHBERLİK							
Amacın İlişkili Olduğu Alt Program Hedefi	Özel Eğitim							
Performans Göstergeleri	Hedefe Etkisi (%)	Plan Dönemi Başlangıç Değeri	2024	2025	2026	2027	2028	
PG-4.2.1 Dağıtımı yapılan özel eğitim materyal seti	20	12	12	20	25	30	35	
PG-4.2.2 Fiziksel kapasitesi geliştirilen Bilim ve Sanat Merkezi sayısı	20	1	2	2	2	2	2	
PG-4.2.3 Bilim ve Sanat Merkezleri tarafından yapılan patent, faydalı model, tasarım ve marka başvuru sayısı	20	0	1	1	1	1	1	
PG-4.2.4 İlimiz genelinde sosyal etkinliklerde en az bir faaliyete katılan özel eğitim öğrenci sayısı	20	60	80	100	110	120	150	
PG-4.2.5 Özel eğitim ve rehabilitasyon merkezlerinde özel eğitim desteğinden yararlanan aylık ortalama öğrenci sayısı	20	2.100	2.100	2.100	2.150	2.150	2.150	
Sorumlu Birim	Özel Eğitim ve Rehberlik Şubesi							
İş Birliği Yapılacak Birim(ler)	BİŞ, TEŞ, OŞ, DÖŞ, ÖÖKŞ, MTEŞ, HHŞ							
Stratejiler	S-4.2.1 Özel eğitim ihtiyacı olan öğrencilere yönelik bakanlığınız tarafından gönderilen özel eğitim materyallerinin dağıtımı gerçekleştirilecektir. S-4.2.2 Özel yetenekli öğrencilere yönelik öğrenme ortamlarının iyileştirilmesi sağlanacaktır. S-4.2.3 Özel yetenekli öğrencilerin fikri ve sınai mülkiyet farkındalığının artırılması sağlanacaktır. S-4.2.4 Özel eğitim ihtiyacı olan öğrencilerle olağan gelişim gösteren öğrencilerin birlikte yer alacakları sosyal, kültürel, sanatsal ve sportif faaliyetlerin standart olarak düzenlenmesine yönelik çalışmalar yapılacaktır.							

	S-4.2.5 Özel eğitim ve rehabilitasyon merkezlerinde verilen eğitimlerin eşitlik, erişilebilirlik ve kapsayıcılık bağlamında niteliğini artırmaya yönelik çalışmalar yapılacaktır.
Riskler	Öğrenme ortamlarının geliştirilmesinde ve materyallerin üretilmesinde mali kaynakların yetersizliği nedeniyle çalışmaların yürütülememesi Fikri ve sınai mülkiyet haklarına yönelik yapılacak çalışmalarda sürecin uzun olması nedeniyle motivasyonunun korunamaması Özel eğitim ihtiyacı olan bireylerin Özel Eğitim ve Rehabilitasyon Merkezleri'nde verilen eğitimlerden etkin ve verimli bir şekilde yararlanamaması
Maliyet Tahmini	120.000.000 TL.
Tespitler	Özel eğitim alanına yönelik öğrenme ortamları, ders yapıları ve materyallerinin geliştirme çalışmalarının yeterli düzeyde olmaması Sosyal, kültürel, sanatsal ve sportif faaliyetlere özel eğitim ihtiyacı olan öğrencilerin yeterli düzeyde katılmaması Özel Eğitim ve Rehabilitasyon Merkezleri'nden hizmet alanların devam takibi ile eğitim hizmeti kalitesine ilişkin denetimlerin etkili bir şekilde yürütülememesi
İhtiyaçlar	Özel eğitim alanına yönelik öğrenme ortamları, ders yapıları ve materyallerinin geliştirilmesinde çalışmaların artırılması Sosyal, kültürel, sanatsal ve sportif faaliyetlere özel eğitim ihtiyacı olan öğrencilerin katılımlarının artırılması Özel eğitim ve rehabilitasyon merkezlerinde devam durumu ve eğitim hizmeti kalitesinin izlenmesine ve iyileştirilmesine yönelik mevzuat düzenlemesi yapılması

Amaç 4		Farklılıkları dikkate alan bir özel eğitim ve rehberlik anlayışıyla öğrencilerin, eğitim ve yaşam süreçlerindeki potansiyellerini en üst düzeye çıkaracak ve özel gereksinimli bireylerin toplumla bütünleşmelerini sağlayacak bilgi ve beceriler ile ilgi ve yetenekleri doğrultusunda gelişimlerini destekleyecek fiziki, beşerî ve teknolojik imkânları artırmak.						
Hedef 4.3		Akademik, sosyal, duygusal ve mesleki gelişim alanlarında sunulan rehberlik hizmetleri desteklenecektir.						
Amaçın İlgili Olduğu Program/Alt Program Adı		ÖZEL EĞİTİM VE REHBERLİK						
Amaçın İlişkili Olduğu Alt Program Hedefi		Rehberlik						
Performans Göstergeleri		Hedefe Etkisi (%)	Plan Dönemi Başlangıç Değeri	2024	2025	2026	2027	2028
PG-4.3.1 Bağımlılıkla mücadele amacıyla verilen eğitimlere katılan kişi sayısı	Öğrenci Sayısı	25	27.500	27.500	28.000	29.000	30.000	35.000
	Öğretmen Sayısı		650	650	700	750	800	800
PG-4.3.2 Mesleki rehberlik alanın bilgi ve becerileri araştırma kapsamında verilen eğitimlere katılan öğretmen sayısı.		20	150	150	180	200	250	300
PG-4.3.3 Gelişimsel, önleyici ve iyileştirici psikososyal destek çalışmaları kapsamında verilen eğitim sayısı		25	25	25	26	27	28	30
PG-4.3.4 Rehberlik ve psikolojik danışma servislerinde kullanılmak üzere dijital platformlarda paylaşılan içerik sayısı		10	0	1	2	3	4	5
PG-4.3.5 Mesleki gelişim eğitimlerine katılan Rehberlik ve Araştırma Merkezi (RAM) personeli sayısı		20	3	5	6	7	8	10
Sorumlu Birim		Özel Eğitim ve Rehberlik Şubesi						
İş Birliği Yapılacak Birim(ler)		BİŞ, TEŞ, OŞ, DÖŞ, ÖÖKŞ, MTEŞ, HHS, HBÖŞ						
Stratejiler		S-4.3.1 Öğretmenlerin bağımlılıkla mücadele programlarını uygulama konusundaki yetkinliklerinin artırılması ve						

	<p>öğrencilerin bağımlılıkla mücadele bilinçlerinin geliştirmesi amacıyla eğitimler düzenlenecektir.</p> <p>S-4.3.2 Rehber öğretmenlerin, öğrencilerin mesleki rehberlik konusundaki ihtiyaçlarını karşılamaları için mahalli hizmetiçi eğitimler düzenlenecektir.</p> <p>S-4.3.3 Gelişimsel, önleyici ve iyileştirici psikososyal destek çalışmaları kapsamında öğrencilere yönelik düzenlenen eğitimler yaygınlaştırılacaktır.</p> <p>S-4.3.4 Rehberlik ve psikolojik danışma hizmetlerinin yaygınlığı ve ulaşılabilirliğini artırmak amacıyla öğrencilerin kişisel verilerine ilişkin dijital veri güvenliği hususu dikkate alınarak hizmetlerin dijitalleştirilmesi sağlanacaktır.</p> <p>S-4.3.5 Rehberlik ve Araştırma Merkezleri'nde (RAM) görev yapan personele yönelik mesleki gelişim faaliyetleri yürütülecektir.</p>
Riskler	<p>Bağımlılıkla ilgili olarak verilecek eğitimlerin maliyetinin yüksek olması</p> <p>Sunulacak eğitimler için paydaşların yeterli zaman ayıramaması</p> <p>İlgili paydaşlara sunulacak eğitimler için uzman personel sayısına ulaşamaması</p> <p>Eğitim içerikleri ve materyallerin üretilmesinde maliyetlerin sürekli artması</p>
Maliyet Tahmini	100.000.000 TL.
Tespitler	<p>Gelişen şartlar ve ortaya çıkan ihtiyaçlar doğrultusunda öğretmenlerin rehberlik hizmetleri konusunda eksikliklerinin olması</p> <p>Rehberlik hizmetlerinin sunumuna yönelik dijital içeriklerin yeterli düzeyde olmaması</p> <p>RAM'larda görev yapan personelin bilgi ve becerilerinin geliştirilmesi gerekliliği</p> <p>Bağımlılıkla mücadele programlarını uygulama yetkinliği olan rehber öğretmen sayısının yetersizliği</p>
İhtiyaçlar	<p>Rehberlik hizmetlerinin sunumuna yönelik dijital içeriklerin hazırlanması</p> <p>Rehber öğretmenlere yönelik hizmet içi eğitimlerin düzenlenmesi</p> <p>RAM'larda görev yapan personele yönelik mesleki gelişim programlarının uygulanması</p> <p>Rehber öğretmenlerin bağımlılıkla mücadele programlarını uygulama konusunda eğitim alması</p>

Amaç 5	Türkiye Yüzyılı inşasında millî, manevi ve kültürel değerlerini özümsemiş; çağın gereklerine uygun bilgi, beceri, tutum ve davranışlar ile demokratik anlayışa ve millî şuura sahip şahsiyetli ve üretken öğrenciler yetiştirmek.						
Hedef 5.1	Teknolojinin eğitim sistemine daha fazla uyarlanması amacıyla dijital içeriklerin kullanımı artırılacak ve dijital öğretmen yeterlikleri doğrultusunda öğretmenlerin dijital becerileri geliştirilecektir.						
Amacın İlgili Olduğu Program/Alt Program Adı	ÖĞRENME KAZANIMLARI						
Amacın İlişkili Olduğu Alt Program Hedefi	Dijital İçerik						
Performans Göstergeleri	Hedefe Etkisi (%)	Plan Dönemi Başlangıç Değeri	2024	2025	2026	2027	2028
PG-5.1.1 Dijital öğretmen yeterlikleri doğrultusunda öğretmenler için düzenlenen dijital beceri eğitimlerinin sayısı	40	10	15	20	20	25	25
PG-5.1.2 EBA'yı kullanan öğretmen oranı	30	22	25	30	35	40	50
PG-5.1.3 EBA'yı kullanan öğrenci oranı	30	6	7	8	10	12	15
Sorumlu Birim	Bilgi İşlem Şubesi						
İş Birliği Yapılacak Birim(ler)	DÖŞ, HBÖŞ, MTEŞ, OŞ, ÖDSHŞ, ÖERHŞ, ÖÖKŞ, TEŞ						
Stratejiler	S-5.1.1 Öğretmen ve öğrencilerin dijital yeterliklerinin artırılmasına katkı sağlanması amacıyla dijital öğretmen yeterliklerine göre uzaktan ve/veya yüz yüze eğitim faaliyetleri düzenlenecektir. S-5.1.2 Eba kullanımını artırmak için tanıtım, bilgilendirme çalışmaları yapılacaktır. S-5.1.3 Ortaöğretim düzeyinde temel derslere yönelik destekleyici kaynaklar güncellenerek dijital ortamda öğrenci ve öğretmenlerin kullanımına sunulacaktır.						
Riskler	Olağanüstü durumlarda (doğa kaynaklı afet) alt yapı bilişim alanında yaşanabilecek sorunlar Sistemin bakım onarım hizmetlerinin zaman ve maliyet riskleri						
Maliyet Tahmini	10.000.000 TL.						
Tespitler	Eğitim teknolojilerinin eğitime entegrasyonunda yaşanan sorunlar Öğretmenlerin dijital yeterlikleri arasında farklılıklar bulunması Dijital içeriklerin sunulduğu platformların nitelik olarak geliştirilmeye açık olması						
İhtiyaçlar	Öğretmenlerin ve öğrencilerin dijital yeterlik seviyelerini, eksikliklerini ve ilgi alanlarını belirlemeye yönelik ihtiyaç analizinin yapılması						

	<p>Öğretmenlerin dijital yeterliklerini geliřtirmek amacıyla hizmet ii eğitim faaliyetlerinin yapılması</p> <p>Dijital ieriklerin oluřturulması ve nihai kullanıcılara sunulması amacıyla platformların zenginleřtirilmesi</p> <p>Öğretim programlarında kritik kazanımların analizlerinin yapılması</p> <p>Dijital materyallerin farklı öğrenme stillerini ve ihtiyalarını karřılayacak řekilde zengin bir formatta hazırlanması</p>
--	--

Amaç 5	Türkiye Yüzyılı inşasında millî, manevi ve kültürel değerlerini özümsemiş; çağın gereklerine uygun bilgi, beceri, tutum ve davranışlar ile demokratik anlayışa ve millî şuura sahip şahsiyetli ve üretken öğrenciler yetiştirmek.							
Hedef 5.2	Bireyin gelişimini temel alan, uzun vadeli öğrenme sürecini içeren yeterlik temelli ölçme, izleme ve değerlendirme süreçlerinin uygulamaları gerçekleştirilecektir.							
Amacın İlgili Olduğu Program/Alt Program Adı	ÖĞRENME KAZANIMLARI							
Amacın İlişkili Olduğu Alt Program Hedefi	Ölçme ve Değerlendirme							
Performans Göstergeleri	Hedefe Etkisi (%)	Plan Dönemi Başlangıç Değeri	2024	2025	2026	2027	2028	
PG-5.2.1 Ölçme Değerlendirme Merkezlerince öğretmenlere verilen eğitim sayısı	50	5	10	15	20	25	30	
PG-5.2.2 e-Sınav salonu sayısı	50	2	5	6	7	7	7	
Sorumlu Birim	Ölçme, Değerlendirme ve Sınav Hizmetleri Şubesi							
İş Birliği Yapılacak Birim(ler)	BİŞ, DÖŞ, HBÖŞ, MTEŞ, OŞ, ÖERHŞ, ÖÖKŞ, TEŞ							
Stratejiler	<p>S-5.2.1 Ölçme ve değerlendirme alanında bilimsel araştırma ve proje çalışmaları yürütülecektir.</p> <p>S-5.2.2 Öğrencilerin akademik ve sosyal gelişimlerinin takibi ve süreç odaklı ölçme değerlendirme yaklaşımı benimsenerek biçimlendirici değerlendirmeye yönelik örnek ölçme araçları hazırlanacaktır. Öğrencilerin gelişimini takip etmek, müfredatın işlenmesinde okullar arasında bütünlük sağlamak ve uygulama birliği oluşturmak için il, ilçe ve okul genelinde ortak sınavlar yapılacaktır.</p> <p>S-5.2.3 Ölçme ve değerlendirme merkezi olarak il, ilçe ve okullarda görev yapan öğretmenlere mahalli hizmet içi eğitimler verilmeye devam edilecektir.</p> <p>S-5.2.4 e-Sınav salonlarının daha işlevsel hale getirilmesi ve teknolojik altyapısının geliştirilmesi için gerekli çalışmalar yürütülecektir.</p>							
Riskler	<p>Personel değişikliği sonucu sürekliliğin sağlanamaması</p> <p>Doğa kaynaklı afetler, salgın hastalıklar vb. nedenlerle eğitim öğretimin sekteye uğraması</p> <p>Teknolojiye erişim olanaklarının kısıtlılığının giderilememesi</p>							
Maliyet Tahmini	50.000.000 TL.							
Tespitler	Öğrencilerin, bilgi ve becerilerine yönelik ölçme ve değerlendirme çalışmalarında bireyin bilişsel yönünün yanı sıra duyuşsal özelliklerinin yeterince uygulamaya geçirilememesi							

	Merkezi ölçme ve değerlendirme faaliyetlerinin yanı sıra il/ilçe/okul düzeyinde gerçekleştirilen çalışmaların yetersiz olması
İhtiyaçlar	Ölçme ve değerlendirme alanında yöntem, teknik ve kriterleri belirlemeye yönelik bilimsel araştırma faaliyetlerinin yapılması Ölçme değerlendirme merkezlerinin yaygınlaştırılması ve işlevselliğinin artırılması, kurumsal yapı, iş ve işlem süreçlerinin güncel bilişim teknolojilerden yararlanılarak geliştirilmesi Okul tabanlı izleme araştırmalarıyla sınıf içi ölçme ve değerlendirme süreçlerinin niteliğinin artırılması Ölçme ve değerlendirme alanında hizmet içi eğitim ihtiyacı e-Sınav salonlarının yaygınlaştırılması

Amaç 5	Türkiye Yüzyılı inşasında millî, manevi ve kültürel değerlerini özümsemiş; çağın gereklerine uygun bilgi, beceri, tutum ve davranışlar ile demokratik anlayışa ve millî şuura sahip şahsiyetli ve üretken öğrenciler yetiştirmek.						
Hedef 5.3	Yabancı dil eğitiminin kalitesi uluslararası standartlara uygun bir şekilde bilimsel veriler ışığında geliştirilecektir.						
Amacın İlgili Olduğu Program/Alt Program Adı	ÖĞRENME KAZANIMLARI						
Amacın İlişkili Olduğu Alt Program Hedefi	Yabancı Dil						
Performans Göstergeleri	Hedefe Etkisi (%)	Plan Dönemi Başlangıç Değeri	2024	2025	2026	2027	2028
PG-5.3.1 Yabancı dil eğitime yönelik geliştirilen dijital içerik sayısı	50	0	1	1	1	1	1
PG-5.3.3 D-AOBM eğitimlerini alan yabancı dil öğretmen sayısı	50	0	5	10	10	10	15
Sorumlu Birim	Bilgi İşlem Şubesi						
İş Birliği Yapılacak Birim(ler)	BİŞ, DÖŞ, HBÖŞ, MTEŞ, OŞ, ÖERHŞ, ÖÖKŞ, TEŞ						
Stratejiler	<p>S-5.3.1 Geliştirilen dijital içerikler ile öğrencilerin dört temel dil becerisi desteklenerek geliştirilen yeni içeriklerin PARDUS işletim sisteminde çalışıyor olmasına dikkat edilecektir.</p> <p>S-5.3.2 Geliştirilen dil testleri ile öğrencilerin dört temel dil becerisi (dinleme, konuşma, okuma, yazma) kapsamlı olarak ölçülecektir.</p> <p>S-5.3.3 Yabancı dil öğretmenlerinin mesleki gelişimlerine katkı sunulacaktır.</p> <p>S-5.3.4 Yabancı dil eğitime yönelik politikalar güncel yaklaşımlarla uyumlu olarak ele alınarak; dört temel dil becerisi geliştirilecek ve öğretim programlarında kullanılan dil yeterlik çerçevesi ile ilgili hizmet içi eğitimler yapılarak branş öğretmenlerinin bilgi ve becerileri artırılabilecektir.</p>						
Riskler	<p>Yabancı dil eğitime destek verecek farklı branştaki öğretmenlerin yeterli sayıda bulunmaması</p> <p>Yabancı dil eğitime ilişkin üretilen içeriklerin hedef kitleye duyurulamaması</p> <p>İlgili birimler ile yeterli koordinasyonun sağlanamaması</p>						
Maliyet Tahmini	10.000.000 TL.						
Tespitler	<p>Öğrencilerin yabancı dil eğitime destek olacak dijital içeriklerin ve platformların geliştirilmeye açık olması</p> <p>Öğrencilerin dört temel dil becerisini kapsayacak şekilde ölçülmesine imkân sağlayacak dil testlerinin olmaması</p> <p>Yabancı dil öğretim programlarında temel alınan diller için Avrupa Ortak Başvuru Metni'nin (D-AOBM) öğretim sürecinde uygulanması ile ilgili sorunlar olması</p>						

	Yabancı dil öğretmenlerinin seçiminde öğretmenlerin çok yönlü dil becerilerinin ölçülememesi
İhtiyaçlar	Öğrencilerin yabancı dil eğitimine destek olacak dijital içeriklerin ve platformların geliştirilmesi Öğrencilerin yabancı dil yeterliklerinin dört temel dil becerisini kapsayacak şekilde ölçülmesine imkân sağlayacak dil testlerinin geliştirilmesi Yabancı dil öğretim programlarında temel alınan diller için Avrupa Ortak Başvuru Metni'nin (D-AOBM) öğretim sürecinde uygulanması ile ilgili öğretmenlere eğitimler verilmesi Yabancı dil öğretmenlerinin seçiminde öğretmenlerin çok yönlü dil becerilerinin ölçülmesi

Amaç 5	Türkiye Yüzyılı inşasında millî, manevi ve kültürel değerlerini özümsemiş; çağın gereklerine uygun bilgi, beceri, tutum ve davranışlar ile demokratik anlayışa ve millî şuura sahip şahsiyetli ve üretken öğrenciler yetiştirmek.							
Hedef 5.4	Sürdürülebilir kalkınma hedeflerine uygun bir yaklaşımla çevre ve iklim değişikliği konusunda farkındalığın artırılması sağlanacaktır.							
Amacın İlgili Olduğu Program/Alt Program Adı	ÖĞRENME KAZANIMLARI							
Amacın İlişkili Olduğu Alt Program Hedefi	Çevre Bilinci							
Performans Göstergeleri	Hedefe Etkisi (%)	Plan Dönemi Başlangıç Değeri	2024	2025	2026	2027	2028	
PG-5.4.1 Atık yönetimi sistemi kurulan okul sayısı	50	84	85	90	95	95	100	
PG-5.4.2 Okulum Temiz Belgelendirme Sistemi kurulan okul/ kurum sayısı	50	137	140	145	150	170	200	
Sorumlu Birim	Destek Hizmetleri Şubesi							
İş Birliği Yapılacak Birim(ler)	BİŞ, DÖŞ, HBÖŞ, MTEŞ, OŞ, ÖERHŞ, ÖÖKŞ, TEŞ, ÖDSHŞ							
Stratejiler	<p>S-5.4.1 Sıfır atık ve geri dönüşüm uygulamalarının yaygınlaştırılması amacıyla okul/kurumlar- da “Sıfır Atık Projesi” kapsamında atıklar (ambalaj atığı, özel atık, tıbbi atık, tehlikeli atıklar) kaynağından ayrı ayrı toplanarak geri dönüşüm ve geri kazanım süreci içerisinde değerlendirilecektir.</p> <p>S-5.4.2 İlimiz personeli ile tüm öğretmen ve öğrencilerimize çevre bilincinin kazandırılması kapsamında “Su Verimliliği Seferberliği” konusunda faaliyetler yürütülecektir.</p> <p>S-5.4.3 Okulum Temiz Belgelendirme Sistemi kurulan okul ve kurumların belgelendirme başvurularının alınarak tarafsız, bağımsız ve tutarlı bir şekilde uygunluk değerlendirme ve belgelendirme süreçleri yürütülecektir.</p>							
Riskler	<p>Faaliyetlerde sürekliliğin sağlanamaması</p> <p>Çevre bilinci konusunda toplumun farkındalıklarına karşı dirençli olması</p> <p>Mali kaynakların yetersiz kalması</p>							
Maliyet Tahmini	30.000.000							
Tespitler	<p>Merkez ve taşra teşkilatı birimlerimizde ve okullarımızda çevre ve iklim değişikliği konusunda yeterli duyarlılık ve farkındalığın olmaması</p> <p>İklim değişikliğine bağlı olarak ortaya çıkabilecek afetlerde gerekli önlemlerin eksikliği</p> <p>Doğal kaynakların korunması ve tasarrufuna karşı tedbirler alınmaması</p>							
İhtiyaçlar	Toplumda çevre ve iklim değişikliği bilincinin oluşturulması							

	Enerji verimliliğinin sağlanması Su tasarrufunun sağlanması Atıkların yönetilmesi
--	---

Amaç 6	Türkiye Yüzyılı Vizyonu doğrultusunda fiziki ve teknolojik altyapısıyla güçlü, nitelikli personelle eğitime erişimi ve eğitimde kaliteyi artıracak, etkin ve hesap verebilen kurumsal yapıyı geliştirmek.						
Hedef 6.1	Öğretmen yetiştirme ve geliştirme süreci; mesleğe kabulden önceki eğitimden başlanarak mesleki gelişim ve mesleki gelişimini içerecek şekilde ihtiyaçlar doğrultusunda yeniden yapılandırılacak, öğretmenlik mesleğinin niteliği ve toplumsal statüsü güçlendirilecek, personel nitelikleri artırılabacaktır.						
Amacın İlgili Olduğu Program/Alt Program Adı	KURUMSAL KAPASİTE						
Amacın İlişkili Olduğu Alt Program Hedefi	Öğretmen ve Yöneticiler						
Performans Göstergeleri	Hedefe Etkisi (%)	Plan Dönemi Başlangıç Değeri	2024	2025	2026	2027	2028
PG-6.1.1 Öğretmen başına düşen yıllık hizmet içi eğitim süresi (Saat)	50	0,15	0,20	0,25	0,50	0,7	1
PG-6.1.3 Uzaktan Eğitim Kapısı aracılığıyla eğitimlere katılan personel oranı (%)	50	32	35	35	40	45	50
Sorumlu Birim	Öğretmen Yetiştirme ve Geliştirme Şubesi						
İş Birliği Yapılacak Birim(ler)	BİŞ, DÖŞ, HBÖŞ, MTEŞ, OŞ, ÖERHŞ, ÖÖKŞ, TEŞ, ÖDSHŞ						
Stratejiler	S-6.1.1 Personel niteliğini artırmak için Bakanlığımız uzaktan eğitim platformlarının yanında Cumhurbaşkanlığı Uzaktan Eğitim Kapısı (UEK) üzerinden verilen eğitimlere katılımın artırılması sağlanacak, eğitim yöneticiliğinin profesyonel meslek olarak düzenlenmesi çalışmaları yapılacaktır. S-6.1.2 Öğretmenlerimizin ve okul yöneticilerimizin mesleki gelişimlerini sürekli desteklemek üzere üniversitelerle ve STK'lerle yüz yüze, örgün ve/veya uzaktan eğitim iş birlikleri hayata geçirilerek eğitimler düzenlenecek ve öğretmenlerin mesleki gelişim programları, güncel ihtiyaçlar temelinde bölgenin, okulun ve öğretmenin gereksinimlerine uygun şekilde belirlenerek okullarda uygulanacaktır.						
Riskler	YÖK ve üniversiteler ile yeterli düzeyde iş birliği imkânı sağlanamaması Politika değişiklikleri yaşanması Değişen teknolojik gelişmelere karşı uyum						
Maliyet Tahmini	15.000.000 TL.						
Tespitler	Yönetici ve öğretmenlerin mesleki gelişim eğitimlerinde üniversiteler ile yeterli düzeyde iş birliği imkânı sağlanamaması Öğretmen ve yöneticilere verilen mesleki gelişim eğitimlerinin nitelik ve niceliğinin geliştirilmeye açık olması Öğretmenlerin talep ettikleri düzeyde eğitim alamaması						

	<p>Öğretmenlerin mesleki gelişim ihtiyaç ve önceliklerini belirlemede okulların ihtiyaçlarının yeterli düzeyde dikkate alınmaması</p> <p>Pedagojik formasyon eğitimlerinin, öğretmenleri yeterli düzeyde mesleğe hazırlayamaması</p>
İhtiyaçlar	<p>İhtiyaç duyulan alanlarda öğretmen ve yöneticilere üniversiteler aracılığıyla mesleki gelişim eğitimlerinin verilmesi</p> <p>Mesleki gelişimde, yerel ihtiyaçlara duyarlı ve okul bağlamıyla uyumlu yeni yaklaşımlar olarak tanımlanan mesleki gelişim toplulukları, okul temelli mesleki gelişim ve öğretmen-yönetici hareketlilik programlarının yaygınlaştırılması ve öğretmenlerin bu faaliyetlere erişilebilirliğinin artırılması</p> <p>Pedagojik formasyona ilişkin eğitimlerin adayların uygulama becerilerini önceleyecek biçimde yeniden ele alınması</p>

Amaç 6	Türkiye Yüzyılı vizyonu doğrultusunda fiziki ve teknolojik altyapısıyla güçlü, nitelikli personelle eğitime erişimi ve eğitimde kaliteyi artıracak, etkin ve hesap verebilen kurumsal yapıyı geliştirmek.						
Hedef 6.2	Tüm kademelerde eğitime erişimi sağlayacak planlamalar yapılarak doğa kaynaklı afetlere ve bulaşıcı hastalıklara karşı dirençli, çevreci ve nitelikli mimariye sahip eğitim ortamlarının oluşturulması sağlanacaktır.						
Amacın İlgili Olduğu Program/Alt Program Adı	KURUMSAL KAPASİTE						
Amacın İlişkili Olduğu Alt Program Hedefi	Fiziki Alt Yapı (Yatırım/İnşaat-Donatım)						
Performans Göstergeleri	Hedef Etkisi (%)	Plan Dönemi Başlangıç Değeri	2024	2025	2026	2027	2028
PG-6.2.1 Deprem tahkiki yapılan eğitim binası sayısı	30	23	200	200	200	200	200
PG-6.2.2 Güçlendirilen/yıkılıp yeniden yapılan eğitim binası sayısı	40	10	16	20	25	30	35
PG-6.2.3 Büyük onarımları yapılarak iyileştirilen eğitim binası sayısı	30	27	140	150	150	150	150
Sorumlu Birim	İnşaat ve Emlak Şubesi						
İş Birliği Yapılacak Birim(ler)	BİŞ, DÖŞ, HBÖŞ, MTEŞ, OŞ, ÖERHŞ, ÖÖKŞ, TEŞ, ÖDSHŞ						
Stratejiler	<p>S-6.2.1 MEB CBS ile yapılan etkili ve doğru analizler sayesinde ihtiyaçları, önceliğe göre belirleyen etkin ve verimli bir taşınmaz yönetimi sağlanacaktır.</p> <p>S-6.2.2 Deprem tahkiki işlerine öncelik verilerek risk taşıyan eğitim binaları belirlenecek ve belirlenen eğitim binalarının güçlendirilmesi sağlanacak ya da gerekiyorsa deprem riski sebebiyle yıkılması gereken eğitim binalarının yerine yeni eğitim binaları yapılacaktır.</p> <p>S-6.2.3 Okulların niteliğinin artırılması için fiziksel imkânları yetersiz olan eğitim binalarında büyük onarım çalışmaları yapılacak, afete karşı dirençli ve erişilebilir; enerji ihtiyacı, yalıtım özellikleri, ısıtma ve/veya soğutma sistemlerinin verimli ve çevreye duyarlı eğitim yapıları tesis edilecektir.</p> <p>S-6.2.4 Bölgenin ihtiyacı, ikili eğitim ve çağ nüfusu vb. hususlar ele alınarak değişen istekler ve sahadan gelen öneriler doğrultusunda sistematik bir şekilde yürütülen yenilikçi çalışmalarla, çevreye daha uyumlu, günümüzün beklenti ve ihtiyaçlarını karşılayacak şekilde teknolojideki gelişmelere uygun, kendi enerjisini üretebilen, minimum alan, maksimum fayda anlayışında kompakt tasarıma sahip, güvenli,</p>						

	ekonomik, estetik, herkes için erişilebilir olan nitelikli eğitim ortamlarına sahip örnek mimari projeler geliştirilecektir.
Riskler	Maliyetlerdeki öngörülemeyen artışlar Doğa kaynaklı afetler Tasarruf önceliklerindeki değişiklikler
Maliyet Tahmini	750.000.000 TL.
Tespitler	Var olan eğitim binalarının bir kısmının deprem riski taşıması Var olan eğitim binalarının bir kısmının fiziksel imkânlarının yetersiz olması Okullarda salgın ve bulaşıcı hastalıkların bulaş ve yayılma oranının yüksek olması
İhtiyaçlar	Eğitim binalarının güçlendirme çalışmalarıyla depremden etkilenmelerinin önüne geçilmesi Yıkılması gereken eğitim binalarının yerlerine yeni eğitim binalarının yapılması Eğitim binalarının niteliğinin artırılması için fiziksel imkânlarının iyileştirilmesi Ortak kullanım alanlarında hijyen kurallarına uyulmasının sağlanması Bulaşıcı hastalıklara karşı personelin ve öğrencilerin bilinçlendirilmesi

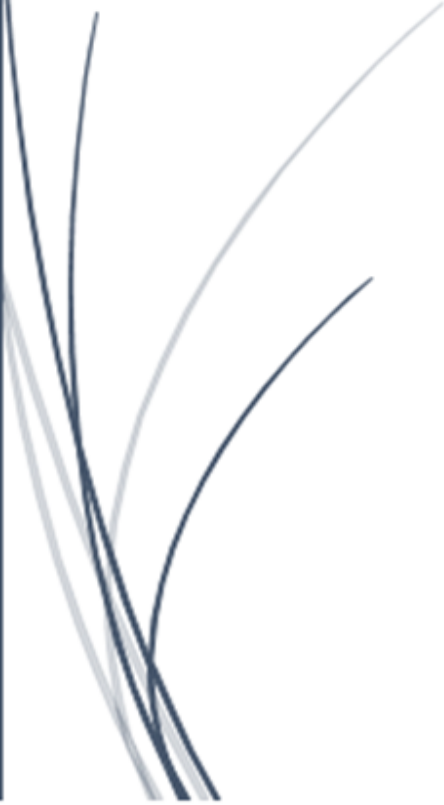
Amaç 6	Türkiye Yüzyılı vizyonu doğrultusunda fiziki ve teknolojik altyapısıyla güçlü, nitelikli personelle eğitime erişimi ve eğitimde kaliteyi artıracak, etkin ve hesap verebilen kurumsal yapıyı geliştirmek.						
Hedef 6.3	Eğitim Sistemimizi en uygun teknoloji ile bütünleştirerek eğitim faaliyetlerinin kesintisiz olarak sürdürülmesine ve ilimizin bilgi toplumu olmasına katkı sağlanacaktır.						
Amacın İlgili Olduğu Program/Alt Program Adı	KURUMSAL KAPASİTE						
Amacın İlişkili Olduğu Alt Program Hedefi	Bilişim						
Performans Göstergeleri	Hedefe Etkisi (%)	Plan Dönemi Başlangıç Değeri	2024	2025	2026	2027	2028
PG-6.3.1 Okullara sağlanan etkileşimli tahta sayısı	30	2.584	2.700	2.750	2.800	2.800	2.800
PG-6.3.2 Ağ altyapısı kurulan okul sayısı	40	93	135	150	170	190	200
PG-6.3.3 Geniş bant internet erişimi sunulan okul sayısı	30	140	170	200	210	220	250
Sorumlu Birim	Bilgi İşlem Şubesi						
İş Birliği Yapılacak Birim(ler)	BİŞ, DÖŞ, HBÖŞ, MTEŞ, OŞ, ÖERHŞ, ÖÖKŞ, TEŞ, ÖDSHŞ						
Stratejiler	S-6.3.1 Etkileşimli tahta ile donatım malzemeleri temin süreçleri tamamlanacak ve eksik olan etkileşimli tahtaların kurulumu sağlanacaktır. S-6.3.2 Okulların teknoloji altyapıları iyileştirilecek ve mevcut altyapıların kullanılabilir olarak kalması sağlanacaktır. S-6.3.3 Ağ altyapısı kurulan okullara geniş bant internet hizmeti sağlanacaktır.						
Riskler	Olağanüstü durumlarda (deprem, salgın hastalık vb.) verilen hizmetlerde yaşanabilecek aksaklıklar Bakım-onarım ihtiyacının zamanında giderilememesi Teknolojinin beklenenden daha hızlı gelişmesi						
Maliyet Tahmini	100.000.000 TL.						
Tespitler	Teknolojik altyapı ve donanım açısından bölgesel farklılıklar Eğitim ortamlarında teknolojik olanaklardan daha fazla yararlanma imkânı Öğrencilerin eğitim teknolojilerini kullanmaya yatkınlığı						
İhtiyaçlar	Teknolojik altyapı ve donanım açısından bölgesel farklılıklarının ortadan kaldırılması amacıyla ağ altyapısı, internet erişimi ve fiziki yeterliliklerin geliştirilmesi						

Amaç 6	Türkiye Yüzyılı vizyonu doğrultusunda fiziki ve teknolojik altyapısıyla güçlü, nitelikli personelle eğitime erişimi ve eğitimde kaliteyi artıracak, etkin ve hesap verebilen kurumsal yapıyı geliştirmek.							
Hedef 6.4	Yol gösterici ve önleyici rehberlik anlayışı ön plana çıkarılarak düzeltme, iyileştirme ve geliştirmeyi esas alan bir anlayışla denetsel ve hukuksal hizmetler etkin bir şekilde yürütülecektir.							
Amacın İlgili Olduğu Program/Alt Program Adı	KURUMSAL KAPASİTE							
Amacın İlişkili Olduğu Alt Program Hedefi	Denetim ve Rehberlik Hizmetleri							
Performans Göstergeleri	Hedefe Etkisi (%)	Plan Dönemi Başlangıç Değeri	2024	2025	2026	2027	2028	
PG-6.4.1 Denetim elemanlarınca hazırlanan denetim raporu sayısı	30	327	440	560	640	740	840	
PG-6.4.2 Hukuki eğitim ve bilgilendirme amaçlı düzenlenen faaliyet sayısı	40	0	5	5	5	5	5	
PG-6.4.3 Hukuki eğitim ve bilgilendirme amaçlı düzenlenen faaliyetlere katılan kişi sayısı	30	0	200	250	300	350	400	
Sorumlu Birim	Teftiş Kurulu Şubesi							
İş Birliği Yapılacak Birim(ler)	Tüm Birimler							
Stratejiler	S-6.4.1 Rehberlik ve teftiş faaliyetleri, okul ve kurumların geliştirilmesini ve iyileştirilmesini sağlayacak şekilde kurumsal ve konu esaslı olarak yürütülecektir.							
Riskler	Yeteri kadar müfettişin bulunmaması Bilişim teknik desteğinin yeterli olmaması							
Maliyet Tahmini	50.000.000 TL.							
Tespitler	Denetim ve rehberlik hizmetlerine ilişkin bilişim sisteminin yeniden yapılandırılması Yeteri kadar müfettiş istihdamının olmaması Mevzuat taslakların ilgili birimlerce üst hukuk normları ve yargı kararları dikkate alınmadan hazırlanması Bakanlık birimleri ve taşra teşkilatı ile yeteri kadar iş birliği sağlanamaması							
İhtiyaçlar	Denetim ve rehberlik hizmetlerine yönelik teknik desteğin sağlanması Yeterli sayıda denetim elemanının istihdam edilmesi Denetim ve rehberlik hizmetleri verilerinin dijital ortama aktarılması Hukuk Takip Sistemi'nin alt yapısının güçlendirilmesi ve geliştirilmesi Bakanlık birimleri ve taşra teşkilatı personeli ile yüz yüze/çevrim içi toplantılar düzenlenmesi							



BÖLÜM 4

MALİYETLENDİRME



MALİYETLENDİRME

Millî Eğitim Müdürlüğümüzün 2024-2028 Stratejik Planı'nda yer alan stratejik amaçların gerçekleştirilebilmesi için tabloda da belirtildiği üzere beş yıllık süre için tahmini 3.630.000.000,00 TL'lik kaynağa ihtiyaç olacağı düşünülmektedir.

Amaç ve Hedef	2024	2025	2026	2027	2028	Toplam
Amaç 1	₺80.000.000	₺112.000.000	₺130.000.000	₺153.000.000	₺170.000.000	₺645.000.000
Hedef 1.1	₺15.000.000	₺17.000.000	₺20.000.000	₺23.000.000	₺25.000.000	₺100.000.000
Hedef 1.2	₺10.000.000	₺20.000.000	₺25.000.000	₺30.000.000	₺35.000.000	₺120.000.000
Hedef 1.3	₺30.000.000	₺35.000.000	₺40.000.000	₺45.000.000	₺50.000.000	₺200.000.000
Hedef 1.4	₺25.000.000	₺40.000.000	₺45.000.000	₺55.000.000	₺60.000.000	₺225.000.000
Amaç 2	₺160.000.000	₺184.000.000	₺210.000.000	₺236.000.000	₺260.000.000	₺1.050.000.000
Hedef 2.1	₺15.000.000	₺17.000.000	₺20.000.000	₺23.000.000	₺25.000.000	₺100.000.000
Hedef 2.2	₺40.000.000	₺45.000.000	₺50.000.000	₺55.000.000	₺60.000.000	₺250.000.000
Hedef 2.3	₺30.000.000	₺35.000.000	₺40.000.000	₺45.000.000	₺50.000.000	₺200.000.000
Hedef 2.4	₺5.000.000	₺7.000.000	₺10.000.000	₺13.000.000	₺15.000.000	₺50.000.000
Hedef 2.5	₺70.000.000	₺80.000.000	₺90.000.000	₺100.000.000	₺110.000.000	₺450.000.000
Amaç 3	₺75.000.000	₺86.000.000	₺100.000.000	₺114.000.000	₺125.000.000	₺500.000.000
Hedef 3.1	₺15.000.000	₺17.000.000	₺20.000.000	₺23.000.000	₺25.000.000	₺100.000.000
Hedef 3.2	₺40.000.000	₺45.000.000	₺50.000.000	₺55.000.000	₺60.000.000	₺250.000.000
Hedef 3.3	₺15.000.000	₺17.000.000	₺20.000.000	₺23.000.000	₺25.000.000	₺100.000.000
Hedef 3.4	₺5.000.000	₺7.000.000	₺10.000.000	₺13.000.000	₺15.000.000	₺50.000.000
Amaç 4	₺45.000.000	₺62.000.000	₺75.000.000	₺88.000.000	₺100.000.000	₺370.000.000
Hedef 4.1	₺20.000.000	₺25.000.000	₺30.000.000	₺35.000.000	₺40.000.000	₺150.000.000
Hedef 4.2	₺10.000.000	₺20.000.000	₺25.000.000	₺30.000.000	₺35.000.000	₺120.000.000
Hedef 4.3	₺15.000.000	₺17.000.000	₺20.000.000	₺23.000.000	₺25.000.000	₺100.000.000
Amaç 5	₺17.500.000	₺22.500.000	₺30.000.000	₺37.500.000	₺42.500.000	₺150.000.000
Hedef 5.1	₺7.000.000	₺9.000.000	₺12.000.000	₺15.000.000	₺17.000.000	₺60.000.000
Hedef 5.2	₺5.000.000	₺7.000.000	₺10.000.000	₺13.000.000	₺15.000.000	₺50.000.000
Hedef 5.3	₺2.000.000	₺2.000.000	₺2.000.000	₺2.000.000	₺2.000.000	₺10.000.000
Hedef 5.4	₺3.500.000	₺4.500.000	₺6.000.000	₺7.500.000	₺8.500.000	₺30.000.000
Amaç 6	₺321.000.000	₺226.000.000	₺183.000.000	₺90.000.000	₺95.000.000	₺915.000.000
Hedef 6.1	₺1.000.000	₺2.000.000	₺3.000.000	₺4.000.000	₺5.000.000	₺15.000.000
Hedef 6.2	₺300.000.000	₺200.000.000	₺150.000.000	₺50.000.000	₺50.000.000	₺750.000.000
Hedef 6.3	₺15.000.000	₺17.000.000	₺20.000.000	₺23.000.000	₺25.000.000	₺100.000.000
Hedef 6.4	₺5.000.000	₺7.000.000	₺10.000.000	₺13.000.000	₺15.000.000	₺50.000.000